



# Plan régional santé environnement Nouvelle-Aquitaine 2017-2021

Webinaire du 30 novembre 2020



**PRÉFÈTE  
DE LA RÉGION  
NOUVELLE-AQUITAINE**

*Liberté  
Égalité  
Fraternité*





## INTRODUCTION

Anne TROQUART  
GRAINE Nouvelle-Aquitaine

Animatrice du [site Acteurs Actions Santé environnement Nouvelle-Aquitaine](http://www.santeenvironnement-nouvelleaquitaine.fr)





# *LE MOT DES PILOTES DU PRSE : LA PREFECTURE DE RÉGION*

Fabienne BUCCIO - Préfète de la Région Nouvelle-Aquitaine



## BILAN DU PRSE A MI-PARCOURS : DES RESULTATS ENCOURAGEANTS

Delphine MAURICE, DREAL Nouvelle-Aquitaine

Sabine HAUTREUX, ARS Nouvelle-Aquitaine

Sarah SIMONET, Région Nouvelle-Aquitaine

# Etapes clés du PRSE depuis son lancement le 11 juillet 2017



**11 juillet 2017**

**Événement de  
lancement du plan  
En présence du  
Préfet, du DG ARS  
et de la Région**

**Octobre  
2017**

**Ouverture  
du site  
PRSE**

**11 juillet 2019**

**Première  
matinée  
régionale santé  
environnement**

**Octobre  
2019**

**Début  
assistance  
Apsis  
Santé**

**30 novembre  
2020**

**2ème demi  
journée :  
webinaire**

*Animation par l'équipe d'animation du PRSE*

**Communauté d'acteurs composée de 568 acteurs régionaux impliqués**

# Rappels sur le PRSE Nouvelle-Aquitaine

## CHIFFRES CLÉS du PRSE Nouvelle-Aquitaine



**5**

objectifs  
stratégiques



**21**

actions réparties  
en 55 mesures



**68**

acteurs engagés  
avec un pilotage  
commun par l'ARS,  
la Région et la  
DREAL



**6 M€**

de budget total  
estimé de mise  
en œuvre  
des actions



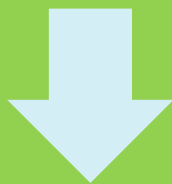
**6**

mesures  
terminées  
conformément  
au plan

# Mise en place en 2019 d'un nouvel outil de suivi du PRSE

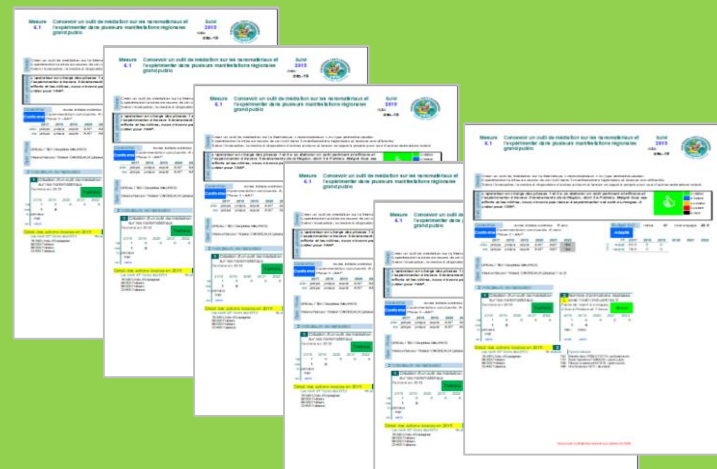
## Les 55 mesures du PRSE

- 1 pilote (ou +) par mesure
- 1 à 3 indicateurs par mesure avec des **objectifs chiffrés**
- environ **20 mesures "locales"**

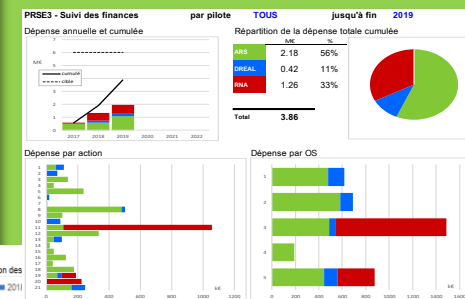
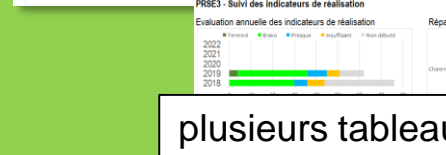
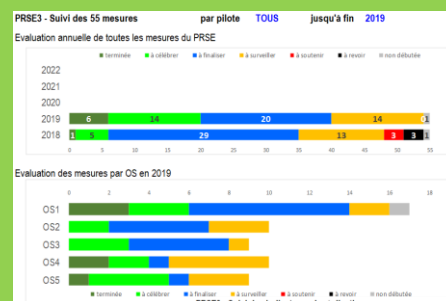


## Un outil de suivi adapté

- destiné au pilote de mesure
- aide à la collecte des données
- évaluations : calendrier, budget, indicateurs, données locales
- un suivi graphique direct
- un bilan formel annuel



support de suivi par mesure



plusieurs tableaux de bord thématiques

Indicateur	2019	2020	2021	2022
3.2.1 Nombre de milliers de cartes d'usages par an	180	200		
8.3.1 Nombre d'ETI locales par an	9	6		
13.1.1 Nombre de villages prioritaires couverts par une démarche de Sécurité par an	67	81		
15.2.2 Nombre de milliers de visites du site par an	25.4	25		
15.3.1 Nombre d'inscrits à la newsletter hebdomadaire par an	50	50		

Opérations	Nombre
opérations de sensibilisation / formation et leurs publics	290
autres opérations locales (études, ES...)	37 898
<b>Total</b>	<b>37 898</b>

# Suivi budgétaire

PRSE - Suivi des finances

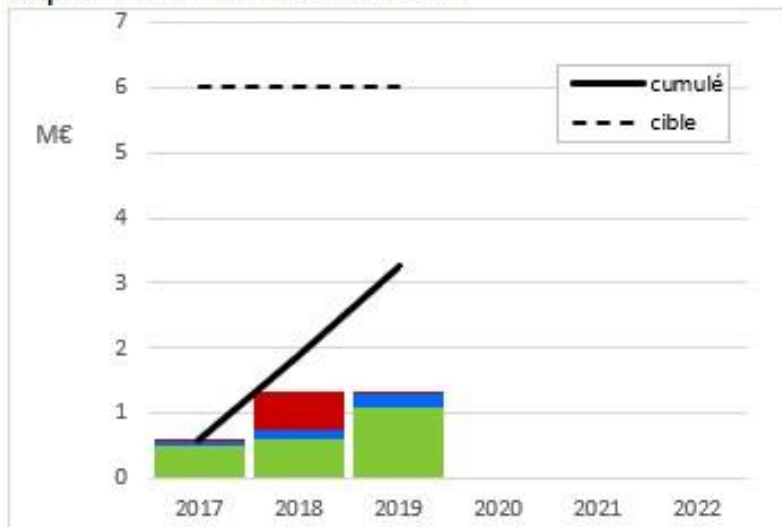
par pilote

TOUS

jusqu'à fin

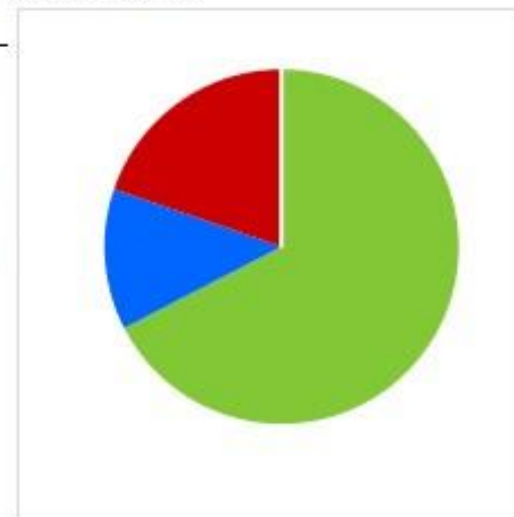
2019

Dépense annuelle et cumulée



Répartition de la dépense totale cumulée

	M€	%
Etat (ARS)	2.18	67%
Etat (DREAL)	0.42	13%
Conseil Régional	0.64	20%
<b>Total</b>	<b>3.24</b>	



■ Etat (ARS)  
■ Etat (DREAL)  
■ Conseil Régional



k€ **Dépenses par objectif stratégique (OS)**

618

Agir sur les pesticides et les risques émergents ou qui progressent

692

Promouvoir un environnement favorable à la santé et adapté aux caractéristiques des territoires

866

Améliorer la qualité de l'eau potable et l'accès à une alimentation saine et durable

189

Protéger la santé des femmes enceintes, des jeunes enfants et des jeunes

875

Permettre à chacun d'être acteur de sa santé



# Evolution de l'avancement des mesures

**2018**

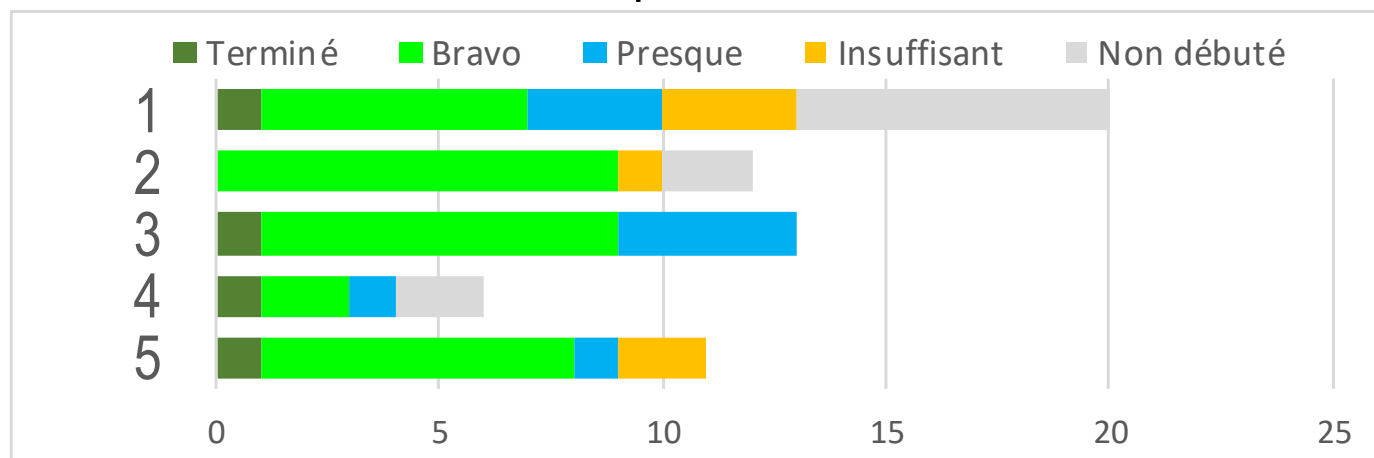


**2019**



# Suivi des indicateurs de réalisation

## Evaluation des indicateurs par OS en 2019

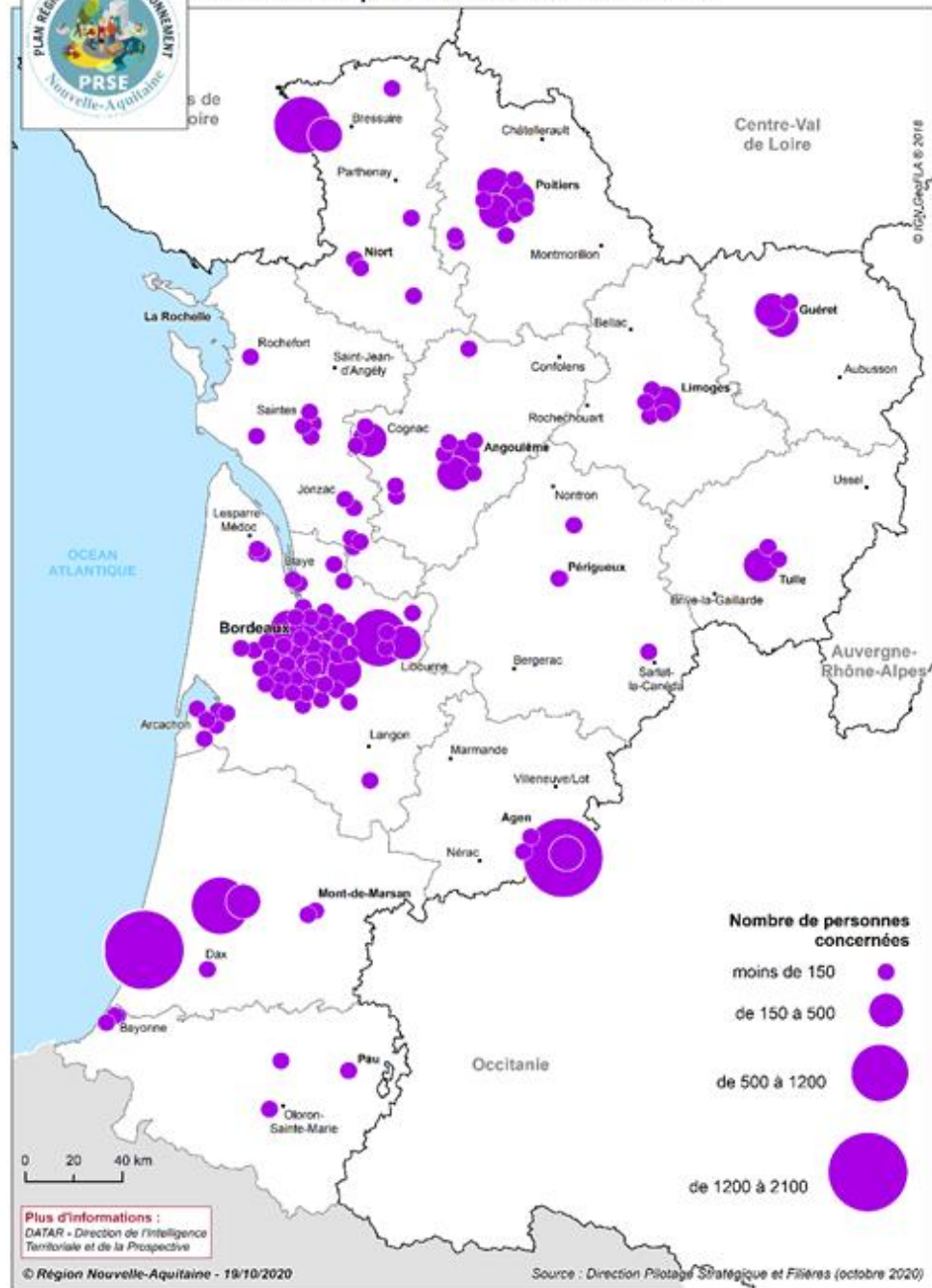


## Quelques indicateurs notables en 2019

	mesure	objectif
3.2.1 Nombre de milliers de cartes diffusés par an	<b>180</b>	200
8.3.1 Nombre d'EIS lancées par an	<b>9</b>	6
11.1.1 Nombre de captages prioritaires couverts par une démarche Re-Sources par an	<b>67</b>	81
19.1.2 Nombre de milliers de visites du site par an	<b>25.4</b>	25
19.1.3 Nombre d'inscrits à la newsletter hebdomadaire par an	<b>50</b>	50



### Cartographie des personnes formées ou sensibilisées dans le cadre des actions du PRSE à fin 2019



# Actualités/agenda du PRSE

## **Prochainement :**

- Webinaire Reppair/action 2 PRSE du 10 décembre 2020
- Collecte des données 2020 d'avancement du plan
- Appel à projet DREAL mesures 13.1 (alimentation) et 21.3 (sensibilisation des 7-11 ans)-*janvier 2021*
- Campagne ARS 2021 (multi thématiques)

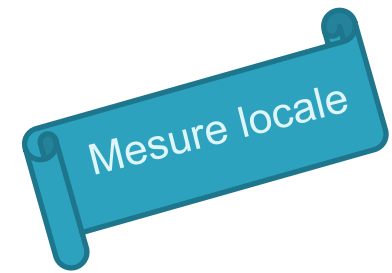
## **En 2021**

**au printemps**, lancement des appels à projet

- Action 20 (Région) : *sensibilisation des jeunes adultes*
- Mesure 2.2 (DREAL) : *réduction de l'exposition aux pesticides agricoles*

## **A venir également :**

- Prochain évènement régional PRSE
- Séance de l'ORSE (mesure 18.1)
- Colloque Pesticides (mesure 1.4)



# REDUCTION DES PESTICIDES AGRICOLES : UNE DÉMARCHE DE CONCERTATION LOCALE

*Mesures 18.1 et 2.2*

*Pilotes : ARS (18.1), DREAL (2.2)*

- Olivier SERRE, Directeur des territoires, ARS Nouvelle-Aquitaine (vidéo)
- Lydia HERAUD, Présidente de la Communauté de Communes de l'Estuaire, Conseillère régionale déléguée Viticulture & Spiritueux
- Sébastien LEONARD, consultant pour ATMO Nouvelle-Aquitaine

## Appel à projets DREAL 2019 : « Initiatives locales visant la réduction des expositions de la population aux pesticides agricoles »



- [Communauté de communes de l'Estuaire](#)



- [Sysdau-Syndicat mixte du SCoT de l'aire métropolitaine bordelaise](#) : lisières viticoles, santé et urbanisme : une démarche transversale pour planifier et aménager les lisières viticoles de demain

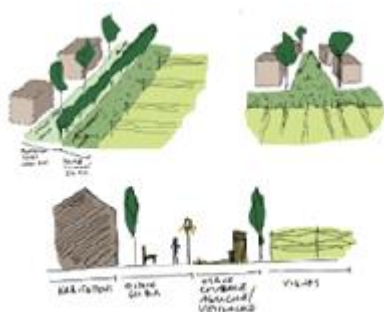


- [Syndicat de Défense de l'AOP Pomme du Limousin](#) : dispositifs d'information des usagers du territoire sur les risques d'exposition aux produits phytosanitaires dans la zone de production de l'AOP Pomme du Limousin

## Autres exemples d'accompagnements :



- GT sur les dispositifs de notification des traitements



- REX sur la prise en compte des zones de non traitement dans les documents d'urbanisme *(en lien avec la mesure 8.2)*

- Partenariat avec l'Université de Poitiers – Projet Thèse « Le périurbain, le rural français et les pesticides : inégalités environnementales et reconfigurations territoriales » de M Hermelin-Burnol



- Webinaire **le 10/12/2020 matin** « Actions de réduction de l'exposition aérienne des riverains et des agriculteurs aux pesticides agricoles en Nouvelle-Aquitaine »



Mesure régionale  
et locale

# URBANISME ET SANTÉ : L'ACCOMPAGNEMENT DES EVALUATIONS D'IMPACT EN SANTÉ

*Mesure 8.3*

*Pilote : ARS*

- Sébastien LODEIRO, IREPS Nouvelle-Aquitaine
- Céline AIRAUD-MOUGARD, Coordinatrice CLS du Niortais





# PRESENTATION DE COMODEIS

Evaluation d'impact sur la santé en Nouvelle-Aquitaine

Sébastien LODEIRO - Coordinateur Régional COMODEIS - IREPS Nouvelle-Aquitaine  
[s.lodeiro@irepsna.org](mailto:s.lodeiro@irepsna.org) - 05.46.42.24.44

## 1. L'EIS - Qu'est-ce que c'est ?

Une EIS c'est :

- une **étude** qui permet de **mesurer l'impact potentiel** d'une politique publique ou d'un **projet** sur la **santé et la qualité de vie** des habitants.
- une **démarche d'aide** à la décision pour les responsables territoriaux afin de choisir dans leurs projets les **options les plus favorables à la santé**.

## L'EIS – Un outil pour développer la promotion de la santé

- Faire **évoluer la conception de la santé** des acteurs territoriaux
- Mieux comprendre les relations complexes entre les facteurs environnementaux, économiques et sociaux
- Travailler avec les acteurs privilégiés qui peuvent agir sur ces déterminants de santé : **Les collectivités territoriales**

## Les apports de l'EIS

- Impliquer les décideurs publics sur les enjeux de santé
- Une plus grande **ouverture du processus décisionnel** à la communauté
- Une plus grande **implication des citoyens** aux décisions qui les concernent
- Une **meilleure coopération** entre les différents services
- Une contribution à la **réduction des inégalités sociales de santé**

## Les différents acteurs de la stratégie EIS en Nouvelle-Aquitaine

### 2. LES DÉLÉGATIONS DÉPARTEMENTALES ARS

- . Instruisent les demandes de financement,
- . Suivent les travaux des EIS.

### 3. L'IREPS

- . Coordonne le dispositif COMODEIS.

### 1. LE PÔLE RÉGIONAL SANTÉ ENVIRONNEMENT ARS

- . Définit la stratégie régionale,
- . Supervise le dispositif COMODEIS,
- . Instruit les dossiers EIS.



**EIS**

### 4. LES COLLECTIVITÉS

- . Communiquent et mobilisent en interne,
- . Créent les instances de l'EIS,
- . Choisisent et accompagnent le prestataire dans sa mission.

### 5. LE PRESTATAIRE

- . Réalise l'EIS.

## PROJETS FAISANT L'OBJET D'EIS EN NOUVELLE-AQUITAINE

Département	NB d'EIS	Collectivités	Projets sélectionnés	Département	NB d'EIS	Collectivités	Projets sélectionnés
Charente	3	La Couronne	Réaménagement de l'espace Saint Jean	Gironde	1	Bordeaux Métropole	Aménagement de la ZAC Les Vergers du Tasta (Bruges)
		Pays Ruffécois	Plan de mobilité rurale	Haute Vienne	1	Limoges	Reconversion de l'ancienne caserne Marceau
		Grand Angoulême	Cité Educative	Lot-et Garonne	1	Val de Garonne	Rénovation d'un centre de loisirs
Charente-Maritime	1	La Rochelle	Projet de renouvellement urbain du quartier de Villeneuve-Les-Salines	Pyrénées-Atlantiques	4	CC Nord Est Béarn	Biodiversité : aménagement de trames verte / bleue / noire/...
Corrèze	1	Tulle	en cours			Pau	Réseau de 7 boucles de santé/ forme/bien-être
Creuse	2	La Souterraine	Schéma de requalification urbaine et mobilité durable à l'échelle de la ville			Oloron-Saintes-Marie	en cours
		Guéret	Pôle d'échange multi-modale de la gare			Morlaas	Revitalisation du centre bourg
Deux-Sèvres	2	Niort	Requalification des espaces publics des pieds d'immeubles du quartier du Pontreau	Vienne	3	Grand Poitiers	Réhabilitation du groupe scolaire Andersen (NPNRU)
		Bressuire	Construction d'un équipement scolaire et de loisirs			Châtelleraut	Réhabilitation de l'Hostellerie Saint-Jacques
Dordogne	1	Grand Périgueux	Renouvellement urbain quartier Chamiers			Migné-Auxances	Réaménagement du centre bourg

## 2. COMODEIS – Qu'est-ce que c'est ?

**COMODEIS** (**C**ollectivités **M**obilisées pour le **D**éveloppement des **E**valuation d'Impacts sur la **S**anté) :

- **Un outil de** déploiement de la stratégie régionale de développement des EIS en Nouvelle-Aquitaine
- **Un dispositif de soutien des collectivités dans** la mise en œuvre des **EIS**

**Financé par l'ARS Nouvelle-Aquitaine**

**Conçu et réalisé par l'IREPS Nouvelle-Aquitaine (2017)**

## **COMODEIS** - Dispositif d'accompagnement de la stratégie de développement EIS auprès des **COLLECTIVITÉS**

### LA CRÉATION D'OUTILS DÉDIÉS

- . Plateforme COMODEIS,
- . Plaquettes d'information,
- . Vidéo retours d'expérience sur l'accompagnement à la stratégie de développement EIS en Nouvelle-Aquitaine,
- . Grille de sélection,
- . Modèle de cahier des charges EIS.

### LA FORMATION

- . 2 jours de formation à destination des élus, techniciens, comités citoyens et les prestataires : Bases de l'EIS, concepts clefs, amorçage du cadrage de l'évaluation.

### LE PILOTAGE

- . Organisation et animation des instances de pilotage,
- . COPIL / COTECH / GRAPPEIS (Groupe d'experts EIS).

### LA SENSIBILISATION COLLECTIVE

- . Organisées avec le concours des DD ARS,
- . Au près des élus, techniciens, comités citoyens,
- . Pour informer et sensibiliser sur les EIS,

### L'ACCOMPAGNEMENT SUR MESURE

- . Analyse des opportunités EIS,
- . Sélection des projets,
- . Aide à la rédaction des cahiers des charges,
- . Aide au choix du prestataire,
- . Aide à la lecture des propositions des prestataires,
- . Aide à la conception de la démarche d'évaluation



COMODEIS  
c'est



## Carte régionale des EIS



### Lien plateforme ressources EIS

<https://santeterritoiresnouvelleaquitaine.org/carte-des-evaluations-dimpact-sur-la-sante-en-nouvelle-aquitaine/>

### COMODEIS en quelques chiffres

**30 collectivités sensibilisées**

**12 EIS terminées**

**7 EIS en cours**

**141 personnes** (élus, techniciens, population) ont suivi la formation EIS de COMODEIS

Plus de **600 personnes** ont suivi au moins une séance d'information sur les EIS

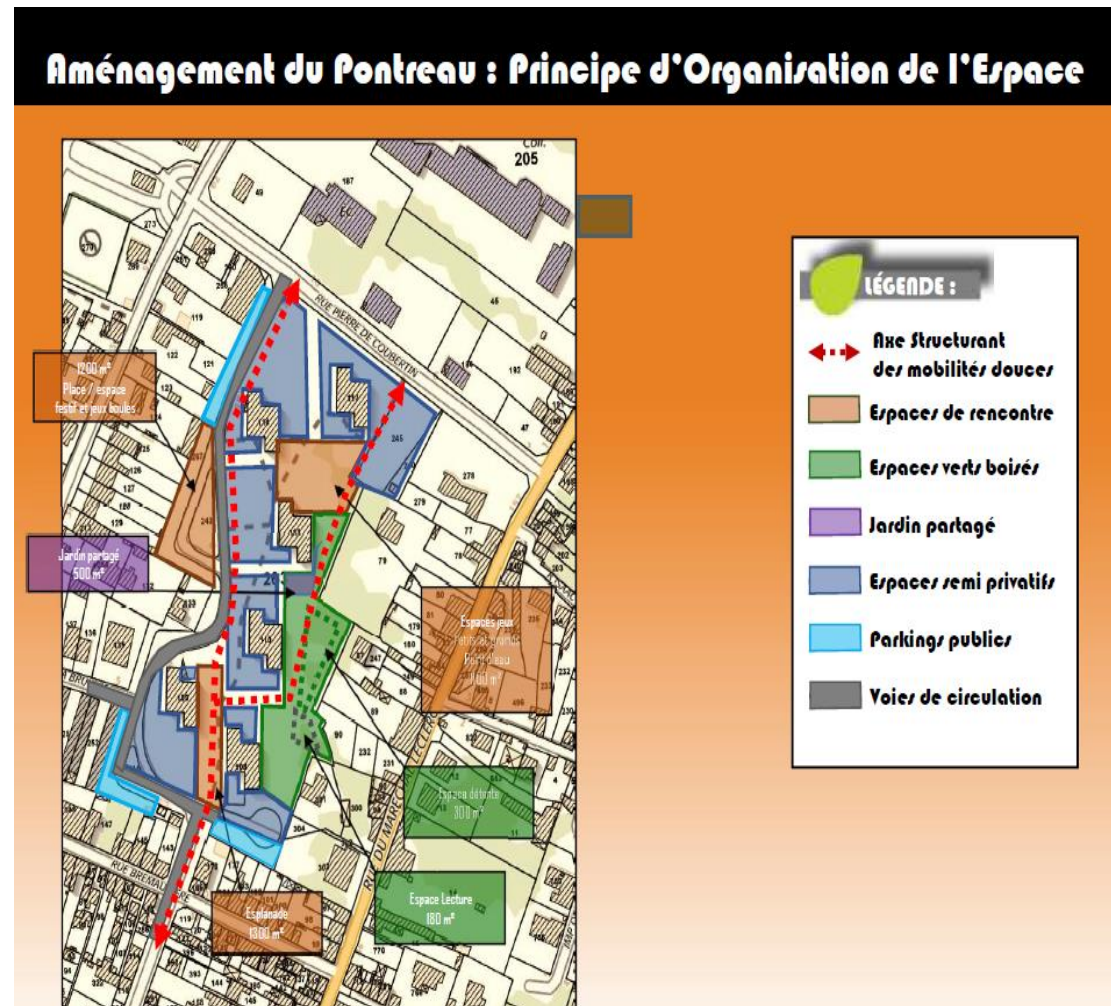


## EVALUATION D'IMPACT SUR LA SANTÉ QUARTIER DU PONTREAU

Céline AIRAUD-MOUGARD - Coordinatrice du CLS du Niortais

## Objectifs du projet d'aménagement du Pontreau :

- Dans le cadre du Contrat de ville, « laboratoire d'expérimentations »
- Requalification des espaces publics en pieds d'immeubles du Pontreau par la Ville (2021/2024) avec démarche EIS (2019-2020) par Novascopia
- Enjeux pour les 2 collectivités :
  - **Programme** : lisibilité de l'espace public, vivre ensemble, sécurité, végétalisation, mobilités, perception du cadre de vie
  - **Acculturation**, nouvel outil de concertation et d'intégration de la dimension santé dans les autres compétences des collectivités



## Leviers

- Intégration de la démarche EIS dans les **documents cadres des collectivités** : Schéma de Cohérence Territoriale (SCoT) et feuille de route « Niort Durable 2030 »
- **Gouvernance transversale** :
  - Comité de pilotage : 12 élus, DGS et DGST des collectivités, secrétaire général de Préfecture, ARS
  - Comité technique : 17 agents des collectivités, 4 agents d'Etat, bailleur, 3 conseillers citoyens
  - Equipe de coordination : Equipe existante de la Gestion Urbaine de Proximité, coordinatrice CLS, chargé d'opération Ville de Niort
- Démarche de **concertation** et d'**accessibilité** pour les habitants et les acteurs du quartier : plus de 150 personnes associées
- Accompagnement Ireps et notamment **formation COMODEIS**

## Plus-value de la démarche d'EIS

- Outil qui permet de **renforcer les partenariats et la démarche de concertation**
- **Evolutions concrètes du projet dans le sens de la santé** : révision des priorités de départ, intégration des recommandations dans le cahier des charges de la maîtrise d'œuvre, démarche de suivi et d'évaluation des mesures prises
- **Explications** possibles auprès des habitants sur les choix réalisés
- **Prises de conscience sur les déterminants de santé (80%) et la responsabilité des collectivités** en matière de santé globale, à travers les décisions d'aménagement
- Cohérence et renforcements mutuels avec la **démarche de développement durable**
- **Ouverture de nouveaux possibles** pour des projets structurants des collectivités, sous forme d'EIS ou d'urbanisme favorable à la santé



# INFORMER LES CITOYENS : MOBILISATION DES MÉDECINS GÉNÉRALISTES ET DES COLLECTIVITÉS

*Mesure 18.2*

*Pilote : Région*

- Dr Jean-Luc DELABANT, URPSML NA Nouvelle-Aquitaine
- Anne BRISSARD, chargée de mission Bordeaux Métropole

**Ce que je respire**  
**Ce que je touche**  
**Ce que je mange**  
**& ce que je bois**



- Création d'un document unique, écrit en « **langage patient** » pour communiquer sur les bons gestes à adopter chez soi pour la meilleure santé environnementale possible.
- Document à disposition de la population par le plus grand nombre, les libéraux du premier recours, les institutionnels, les collectivités locales.
- **Effet pédagogique** positif par la diffusion du document.



Document diffusé par l'URPS ML, validé par l'ARS et les autres URPS et mis en forme par la Région





J'ouvre chaque jour les fenêtres.

Je ne fume pas à l'intérieur.  
Je limite les parfums d'ambiance et les désodorisants intérieurs.

Je limite le nombre de produits ménagers et je privilégie plutôt les produits simples et naturels.

Je privilégie les meubles d'occasion et les meubles neufs en bois massif ou en métal.



## Ce que je peux faire chez moi pour **UN AIR DE QUALITÉ**

J'enlève les meubles ou articles de leurs emballages dans un endroit aéré.

Je préfère les moustiquaires non imprégnées

Je respecte les échéances d'entretien de tous les équipements.



### Ce que je peux faire chez moi pour **UN AIR DE QUALITÉ**



- ✓ J'ouvre chaque jour les fenêtres pour aérer au moins 10 minutes (été comme hiver) et je ne bouche pas les grilles d'aération.
- ✓ Je ne fume pas à l'intérieur et je limite les parfums d'ambiance, les désodorisants intérieurs (encens, bougies parfumées, diffuseurs).
- ✓ Je limite le nombre de produits ménagers et je privilégie plutôt les produits simples et naturels (bicarbonate de soude, vinaigre blanc, citron, savon noir, savon de Marseille), et les produits avec labels reconnus\*.
- ✓ Je privilégie les meubles d'occasion et les meubles neufs en bois massif ou en métal, qui émettent moins de polluants dans l'air. Pour l'aménagement d'une chambre de bébé, je termine les travaux trois mois avant son arrivée et j'aère régulièrement pendant cette période.
- ✓ J'enlève les meubles ou articles de leurs emballages dans un endroit aéré avant de les utiliser.
- ✓ Je préfère les moustiquaires non imprégnées aux insecticides en bombe, en diffuseur ou de contact.
- ✓ Je respecte les échéances d'entretien de tous les équipements de chauffage, de ventilation et de climatisation.

\* QUELQUES LABELS DE CONFIANCE RECONNUS



L'étiquette obligatoire sur l'émission de polluants volatils des produits de construction et de décoration déclinée à un usage intérieur (AP indique de tels labels émissions).

Je limite le nombre de produits cosmétiques et les insecticides de contact.

Je lave les vêtements neufs avant de les porter.

Si je dois traiter mon animal de compagnie, je le fais à l'extérieur.

J'évite les produits en spray et le parfum pour bébé.

**CE QUE JE TOUCHE**

**AU DOMICILE**  
les objets et produits que l'on manipule peuvent être toxiques.

Ce que je peux faire chez moi pour

**LIMITER LES RISQUES AVEC LES DIFFÉRENTS PRODUITS ET OBJETS DU QUOTIDIEN**





Ce que je peux faire chez moi pour

## LIMITER LES RISQUES AVEC LES DIFFÉRENTS PRODUITS ET OBJETS DU QUOTIDIEN

Je traite mes plantes d'intérieur avec des produits naturels.

Je ne garde pas mon téléphone portable connecté toute la nuit à proximité du cerveau.

Je m'éloigne des sources d'émission d'ondes électromagnétiques.

Je place le boîtier Wifi loin de la chambre d'enfant et je l'éteins la nuit.

- ✓ Je limite le nombre de produits cosmétiques et les insecticides de contact. Je privilégie les plus simples, naturels et rinçables, avec une liste de composants courte et porteurs d'un label reconnu\*.
- ✓ J'évite les produits en spray et le parfum pour bébé. Je préfère pour sa toilette l'eau et le savon surgras.
- ✓ Je lave les vêtements neufs avant de les porter, tout comme les peluches de bébé. Je peux aussi m'équiper avec des articles d'occasion.
- ✓ Si je dois traiter mon animal de compagnie avec un pesticide de contact, je le fais à l'extérieur et je respecte le temps préconisé par le fabricant sans toucher l'animal.
- ✓ Pour les plantes d'intérieur, je privilégie les traitements d'origine naturelle.
- ✓ Je m'éloigne des sources d'émission d'ondes électromagnétiques : lorsque j'utilise un téléphone portable, je limite la durée des appels et j'utilise un kit mains-libres ou le haut-parleur.
- ✓ J'évite de garder mon téléphone portable connecté toute la nuit à proximité immédiate du cerveau.
- ✓ Les boîtiers Wifi doivent être placés loin d'une chambre d'enfant ou doivent être éteints la nuit lorsqu'ils ne sont pas utilisés.
- ✓ Si je souhaite m'équiper d'un babyphone, je privilégie les appareils analogiques qui émettent des ondes uniquement lorsqu'un bruit est détecté.

\*QUELQUES LABELS DE CONFIANCE RECONNUS



CE QUE JE MANGE  
& CE QUE JE BOIS

**DANS LA CUISINE** les aliments  
mais aussi les différents récipients  
et ustensiles peuvent contenir  
des substances toxiques.

J'épluche et je lave les  
fruits et les légumes.

Ce que je peux faire chez moi pour

## CONSOMMER ET CONSERVER LES ALIMENTS ET LES BOISSONS

Pour bébé, j'utilise des biberons  
en verre et tétines en silicone.

Je choisis des récipients en  
verre, en inox, en porcelaine  
ou en terre cuite.



## Ce que je peux faire chez moi pour CONSOMMER ET CONSERVER LES ALIMENTS ET LES BOISSONS

Je privilégie les produits de  
vaisselle avec labels reconnus.

Je limite au maximum les récipients  
en plastique et les films étirables.

Après quelques jours d'absence,  
j'évite de boire l'eau qui a stagné  
dans les canalisations.

**CE QUE JE MANGE & CE QUE JE BOIS**

**DANS LA CUISINE** les aliments mais aussi les différents récipients et ustensiles peuvent contenir des substances toxiques.

Ce que je peux faire chez moi pour  
**CONSOMMER ET CONSERVER  
LES ALIMENTS ET LES BOISSONS**



- ✓ J'épluche et je lave les fruits, les légumes pour limiter les résidus de pesticides et les germes présents en surface. Je privilégie les produits avec label reconnu\*.
- ✓ Je choisis des récipients en verre, en inox, en porcelaine ou en terre cuite pour cuisiner, conserver et réchauffer mes aliments et mes boissons. Pour bébé, j'utilise des biberons en verre et tétines en silicone.

- ✓ Je limite au maximum les récipients en plastique et les films étirables directement en contact avec les aliments, en particulier au micro-ondes. La chaleur favorise le phénomène de libération des substances chimiques.
- ✓ Pour les produits de vaisselle, je privilégie les produits avec labels reconnus\*.
- ✓ Après quelques jours d'absence, j'évite de boire l'eau qui a stagné dans les canalisations et je la laisse couler 1 à 2 minutes avant de l'utiliser pour la boisson ou la cuisine. Je fais de même avec l'eau chaude avant de me doucher.

\* QUELQUES LABELS DE CONFIANCE RECONNUS



## LES LIENS

pour télécharger  
ce document PDF

pour demander des  
exemplaires papier

 **POUR M'INFORMER  
POUR AGIR** 

- ✓ **LES PROFESSIONNELS DE SANTÉ**  
que vous consultez peuvent répondre à toutes vos questions.
- ✓ **LES SITES WEB**  
[www.prevention-maison.fr](http://www.prevention-maison.fr)  
(Santé publique France)  
Tous les conseils utiles au quotidien pour une maison plus sûre et plus saine
  
[agir-pour-bebe.fr](http://agir-pour-bebe.fr)  
(Santé publique France)  
Site de référence en promotion de la santé périnatale des « 1000 premiers jours » de vie  
[www.radiofrquences.gouv.fr](http://www.radiofrquences.gouv.fr)  
Portail d'information sur les radiofréquences santé-environnement  
[www.ademe.fr/guides-fiches-pratiques](http://www.ademe.fr/guides-fiches-pratiques)  
Guides et fiches pratiques Pollution de l'air, Habitation, Alimentation... pour les particuliers et éco-citoyens- ✓ **LES APPLIS**  
**Appli « Ma Maison Santé »**  
(Mutualité Française)  
Des alternatives simples pour préserver la santé de votre enfant et de toute votre famille
  
**Appli « QuelCosmetic »** (UFC-Que Choisir)  
Pour connaître la présence ou l'absence d'ingrédients indésirables et leur niveau de dangerosité pour 6000 produits cosmétiques- ✓ **LE JEU**  
[www.pollukil.fr](http://www.pollukil.fr) (CDPEA ADDED)  
Jeu sur les polluants de l'air intérieur
- ✓ **LES VIDÉOS**  
« 2 minutes pour tout comprendre les perturbateurs endocriniens »  
[www.sante-environnement-bfc.fr/video/les-perturbateurs-endocriniens](http://www.sante-environnement-bfc.fr/video/les-perturbateurs-endocriniens)  
« 2 minutes pour tout comprendre les pesticides »  
[www.sante-environnement-bfc.fr/video/les-pesticides](http://www.sante-environnement-bfc.fr/video/les-pesticides)
- ✓ **LES DOCUMENTS D'INFORMATION À TÉLÉCHARGER**  
« Pour les femmes enceintes et les jeunes enfants » (ARS) :  
   
« Les ondes électromagnétiques et les gestes simples pour diminuer mon exposition aux ondes à mon domicile » (DREAL) :  

- ✓ **LES LABELS ENVIRONNEMENTAUX**  
[www.ademe.fr/labels-environnementaux](http://www.ademe.fr/labels-environnementaux)  
100 labels passés à la loupe pour vous aider à vous repérer

## LES DOCUMENTS A TELECHARGER



pour les femmes  
enceintes et les jeunes  
enfants (ARS)



diminuer son  
exposition aux ondes  
électromagnétiques  
(DREAL – mesure 7.1)

# Présentation du CLS

## Mission / Rôle / Priorités

## Les 5 axes du CLS de Bordeaux Métropole

1. **Promouvoir des environnements favorables à la santé**
2. Favoriser l'adoption de mode de vie favorable à la santé
3. Réduire les inégalités sociales et territoriales de santé
4. Promouvoir la santé mentale
5. Soutenir l'accompagnement de proximité des PA-PH



# Lien entre CLS et PRSE

Axe 1 du CLS largement dédié à la Santé Environnementale

Objectif de l'axe 1 :

Prévenir les risques sanitaires liés à la qualité de l'air intérieur et extérieur

# Axe 1 du CLS – Promouvoir des environnements favorables à la santé

L'axe 1 se décline en 5 fiches-actions :

- **Diffuser l'information en SE**
- Faire connaître et enrichir le portail SE NA
- Promouvoir les bonnes pratiques en matière de qualité de l'environnement intérieur
- Améliorer la communication sur la QAE et développer des pratiques favorables à la santé
- Sensibiliser à la lutte contre le moustique-tigre

# Zoom sur l'action 1 – Diffuser l'information en santé environnement

- Tester de façon expérimentale les diverses modalités possibles de diffusion de la plaquette en mobilisant les professionnels de santé et les communes
- Coupler la diffusion de la plaquette à une campagne médiatique
- Constituer une liste de contacts au sein des médias intéressés par la SE

# Contours du projet

## **PUBLIC-CIBLE**

- Professionnels de santé, institutions en lien avec la santé et le logement

## **BENEFICIAIRES**

- Population globale

## **GENESE DU PROJET**

- Réflexion avec les pilotes de l'action (URPS et ARS)  
+ Organisation d'un atelier « innovation » (services communication)  
> *Comment diffuser de façon innovante un outil papier pré-existant?*
- Choix de décliner les 3 messages en 3 « motion-designs » pour dématérialiser la plaquette et la diffuser le plus largement possible

# Contours du projet

## DIFFUSION DE L'OUTIL

- Via les outils numériques (réseaux sociaux)
- Via les écrans d'accueil de nos partenaires (salles d'attente des médecins, officines, halls des mairies, CAF, CPAM, bailleurs sociaux, centre de PMI...)

## ENJEUX

- Valoriser et exploiter au mieux le travail de l'URPS et du CRNA
- Diffuser à grande échelle / Partager les expérimentations et optimiser les productions
- Décliner les messages du dépliant de façon innovante
- Déployer l'outil au-delà de la métropole (département et région)



## *LES MOTS DES PILOTES DU PRSE : LA RÉGION*

Françoise JEANSON - Conseillère régionale déléguée  
à la Santé et à la Silver Economie



## QUESTIONS/RÉPONSES

Réponses aux questions posées sur le « chat »



Webinaire du 30 novembre 2020

PAUSE de 5 min

[www.nouvelle-aquitaine.prse.fr](http://www.nouvelle-aquitaine.prse.fr)







# ENQUÊTE RÉGIONALE 2020 : LES PERCEPTIONS EN SANTÉ ENVIRONNEMENT

Stage ARS février-août 2020

Séréna DRAPEAU,  
Master 2 Ingénierie et Recherche Psychosociales,  
Université de Bordeaux



Mesure locale

# COMMENT SENSIBILISER LES ENFANTS DE 7-11 ANS ? QUELQUES EXEMPLES

*Mesure 21.3*

*Pilotes : DREAL, ARS*

- Laurent MARIEN, Rectorat de Poitiers
- Adeline DAVID, Responsable promotion santé, Mutualité Française Nouvelle-Aquitaine
- Louise ROPAGNOL, chargée de mission, Waterfamily



# RÉGION ACADÉMIQUE NOUVELLE-AQUITAINE

*Liberté  
Égalité  
Fraternité*

Fiche action

n°21

Lien PNSE 3 | ACTIONS 105

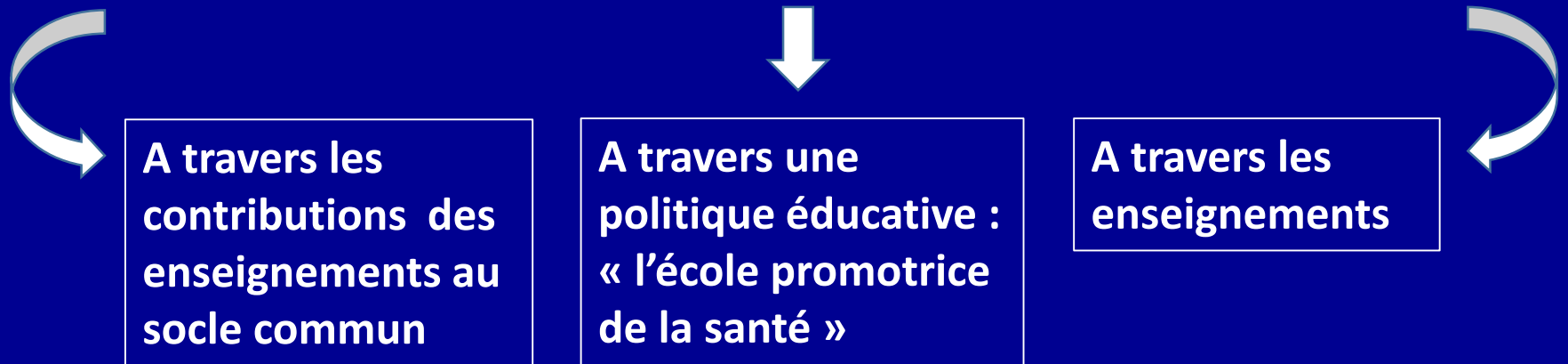
OS5 – Permettre à chacun d’être acteur de sa santé

Sensibiliser à la santé environnementale  
les enfants de 7-11 ans



**Contribution des trois académies de la Région académique Nouvelle-Aquitaine à  
l’action n°21 du PRSE Nouvelle-Aquitaine**

# Les entrées possibles de la santé environnementale dans les programmes et politiques éducatives



Les entrées sur la Santé environnementale sont nombreuses dans les cycles 2 & 3. Plutôt qu'un long balayage exhaustif, nous vous proposons quelques exemples significatifs.

# LA SANTE ENVIRONNEMENTALE DANS LES PROGRAMMES : l'exemple du cycle 2 (CP – CE2)

## DOMAINES DE COMPETENCES (contributions essentielles des enseignements au socle commun)

Dans **le Domaine 4 : Les systèmes naturels et les systèmes techniques**,

« Cet enseignement développe une attitude raisonnée fondée sur la connaissance ; il concourt au développement d'un comportement responsable vis-à-vis des autres, de l'environnement, de sa santé. **Des gestes simples favorisent la connaissance et l'acquisition de règles d'hygiène (propreté, alimentation, sommeil), de sécurité et de protection de l'environnement** ».

Dans **le Domaine 5 : les représentations du monde et l'activité humaine** »,

« Le champ « Questionner le monde » permet également de construire progressivement une culture commune, dans une société organisée, évoluant dans un temps et un espace donnés : découverte de l'environnement proche et plus éloigné, étude de ces espaces et de leurs principales fonctions, comparaison de quelques modes de vie et mise en relation des choix de transformation et d'adaptation aux milieux géographiques. À cette occasion, **l'impact de l'activité humaine sur l'environnement proche ou plus éloigné est abordé** ».

# LA SANTE ENVIRONNEMENTALE DANS LES PROGRAMMES : l'exemple du cycle 3 (CM1-6ème)

Les entrées sur la Santé environnementale sont nombreuses dans le cycle 3. Plutôt qu'un long balayage exhaustif, nous vous proposons quelques exemples significatifs.

## LES ENSEIGNEMENTS

**Les langues vivantes** / Posséder un répertoire élémentaire de mots isolés, d'expressions simples et d'éléments culturels pour des informations sur la personne, les besoins quotidiens, son environnement...

- **L'environnement urbain : les espaces verts, l'habitat et l'écohabitat (notamment les maisons passives, les toits végétalisés, etc.).**
- **Le développement durable : la lutte contre la pollution, le tri des déchets et le recyclage, les moyens de transport (vélo, transports en commun, co-voiturage, etc.), les économies d'énergie, les énergies vertes, les effets du changement climatique, la place du numérique dans la communication quotidienne, etc.**

## **Arts plastiques :**

Parmi trois grandes questions, « **la matérialité de la production plastique et la sensibilité aux constituants de l'oeuvre : les élèves [...] sont également sensibilisés aux enjeux des matériaux employés, qu'il s'agisse de réemploi, de matériaux transformés par la physique ou la chimie, dégradables ou non.**

## LA SANTE ENVIRONNEMENTALE AU SEIN DES POLITIQUES EDUCATIVES : L'École promotrice de santé

« Pour y parvenir, l'éducation nationale fonde son action sur une **démarche transversale** à partir d'une **réflexion globale sur les interactions entre l'établissement d'enseignement scolaire et son environnement à différentes échelles**. Elle crée les conditions de la réussite pour tous.

Quel que soit le projet de l'élève, il doit s'inscrire dans la construction de la confiance, de l'estime de soi et des autres. **L'École en lien avec les ressources du territoire peut concevoir et conduire des actions qui favorisent la mobilisation de leviers en faveur du bien-être des élèves et de la communauté éducative, d'un climat de confiance et de réussite** ».



**Annuaire des acteurs de l'Education au Développement durable**

Entrée par thème prioritaire / n°4

**Eau potable**

Nom de la Structure	Nature de la Structure	Forme de contribution / Modalités d'action <small>Accompagnement selon les besoins :</small>	Coordonnées postales	Coordonnées téléphoniques	Mail	contact possible
IREPS Nouvelle Aquitaine	L'IREPS est une association loi 1901 de l'économie sociale et solidaire et de la promotion de la santé	Selon vos besoins, vous pouvez bénéficier d'un parcours à la carte : - Un CONSEIL individualisé pour vos projets, - Des FORMATIONS et des ÉCHANGES DE PRATIQUES, - Des PROJETS DE PROXIMITÉ, - Des activités d'AIDE A LA DÉCISION, - Une aide au développement de projets de RECHERCHE en santé publique, - Des supports de DOCUMENTATION et des outils pédagogiques et méthodes de travail	Siège: 6 quai de paludate 33800 BORDEAUX avec ses 12 antennes réparties sur les départements:	Antenne 33 et siège : 05.56.33.34.10	<a href="mailto:antenne33@irepsna.org">antenne33@irepsna.org</a>	Antoinette Jordan et Lionel Lagrange Documentaliste Sandrine HANNE Chargée de projet

Entrée généraliste | Entrée pesticides | Entrée Risques émergents | Air intérieur | **Eau potable** | Alimentation saine et durable | Risques auditifs | Feuil1



Classement des acteurs en fonction des entrées ou thématiques traitées par des onglets : **pesticides, risques émergents, air intérieur, eau potable, alimentation saine et durable, risques auditifs**



Entrée : Risques auditifs

Ressources pour les enseignants et éducateurs

Nature	Auteur(s)	Editeur	Année	Observations / commentaires
documentation pédagogique	Association pour l'...	JNA	2005	Dans le cadre d'une émission proposée par Télé Lyo...
documentation pédagogiques	Mutualité Française	"Décibels, att...		ées
documentation pédagogiques	DSDEN	Mallette p...		
documentation pédagogiques	Mutualité Française	Décibels Att...		ition interactive
documentation pédagogiques	Mutualité Française	..., att...		
documentation pédagogiques	Mutualité Fran...	Mallette pédag...		

Deux types de ressources identifiés :

- Des ressources pour les enseignants et les éducateurs
- Des ressources pour les jeunes et les élèves

Ressources pour les jeunes (7 à 11 ans) - l'âge étant considéré avec souplesse !

Nature	Auteur(s)	Titre
documentation pédagogique	Mutualité française région Cent	Le pédagosome pour di...
documentation pédagogique	RECLAR-ENJALBERT Valérie	L'oreille cassée
documentation pédagogique		
documentation pédagogique		
documentation pédagogique		
documentation pédagogiques		
intervention présentielle		
intervention présentielle		

Reprise du classement selon les 6 entrées / onglets :  
pesticides, risques émergents, air intérieur, eau potable, alimentation saine et durable, risques auditifs

La mesure 21.3 nous a engagés dans deux directions :

- l'extension à l'échelle de la région académique du concours d'affiches « Changez d'air » piloté par la Mutualité Française,
- la promotion des appels à projets de la DREAL ou ARS, qui ont pour cible les publics scolaires.

**Concours d'affiches**  
**Changez d'air !**  
**Pour les CM1 et les CM2**

**Vous enseignez dans une classe avec des CM1 ou des CM2 ?**

Vos élèves vont pouvoir créer une affiche originale sur le thème de la qualité de l'air intérieur et de ses effets sur la santé et l'environnement !

**Inscrivez votre classe avant le 27 novembre 2020**

2 ateliers santé environnement offerts pour les inscrits les plus rapides !

MUTUALITÉ FRANÇAISE  
ars  
Agence Régionale de Santé Nouvelle-Aquitaine

Chacune des académies mobilise ses réseaux pour une réception par le plus grande nombre d'enseignants. A titre d'exemple, le concours changez d'air a fait l'objet d'un article sur le site du Pôle civisme et citoyenneté => <http://ww2.ac-poitiers.fr/civisme-citoyennete/spip.php?article1832>

# Concours d'affiches



## « **Changez d'air!** » c'est :

- Une approche ludique pour aborder les notions liées à la qualité de l'air intérieur (respiration, polluants, alternatives)
- Une sensibilisation des élèves et de l'entourage sur les problèmes de santé liés à la qualité de l'air intérieur

## En pratique :

- Un **concours de dessin** à destination des élèves **en cycle 3 (CM1 et CM2)** de la Nouvelle-Aquitaine
- Un **dossier pédagogique** à destination de l'enseignant pour toutes les classes inscrites
- **Deux interventions d'éducation pour la santé** en classe pour 24 classes, sur l'air, la qualité de l'air intérieur et les polluants

## **Le déroulé de l'action :**

- Une action rythmée par le calendrier scolaire
- Plusieurs étapes :
  - Inscription
  - Intervention en classe
  - Accompagnement méthodologique des classes
  - Réception du dessin
  - Désignation du lauréat et information des classes
  - Cérémonie de remise de prix – Ecole lauréate
  - Diffusion de l'affiche lauréate et annonce de l'édition suivante

Un plaidoyer pour  
la communauté  
éducative et  
pour les élus

## Les interventions en direction des élèves :

**Démontrer par la science et par  
l'expérimentation**



L'air, sa composition, sa matière,  
la respiration

**Utiliser des méthodes et outils  
d'éducation pour la santé**



Qualité de l'air intérieur, impact de  
la qualité de l'air intérieur sur la  
santé et l'environnement

**Un travail de composition artistique**

*« illustrer graphiquement vos représentations de la qualité de l'air  
intérieur et de son impact sur la santé et l'environnement »*

## Quelques chiffres pour l'année scolaire 2019-2020 :

**31** classes inscrites à l'action

**24** classes bénéficiaires des interventions (48 interventions réalisées)

**27** dessins reçus



## L'impact COVID ?

- Interventions 2019/2020 se sont déroulées en octobre-novembre 2019 : pas concernés
- Adaptation de nos interventions sur l'année scolaire 2020-2021:
  - **Sur le fond** : le virus, l'aération comme geste barrière, l'utilisation de produits ménagers : désinfection
  - **Sur la forme** : interventions « conformes » aux protocoles sanitaires en vigueur dans l'Education nationale  
> possibilité de distanciel si pas d'autres choix







**WATER FAMILY**  
DU FLOCON À LA VAGUE

**ENSEMBLE,  
AGISSONS À LA SOURCE**



## NOTRE ENGAGEMENT

Pour l'écologie  
comme matière 1ère à  
l'école

PÉDAGOGIE &  
ÉDUCATION  
POSITIVE

# 20 000

jeunes sensibilisés par  
an à l'eau invisible et  
à la consommation  
responsable

MOUVEMENT  
CITOYEN

FORMATION &  
ACCOMPAGNEMENT

## CRÉATION DE PROJETS NATURE

Pour mieux  
se reconnecter  
au vivant

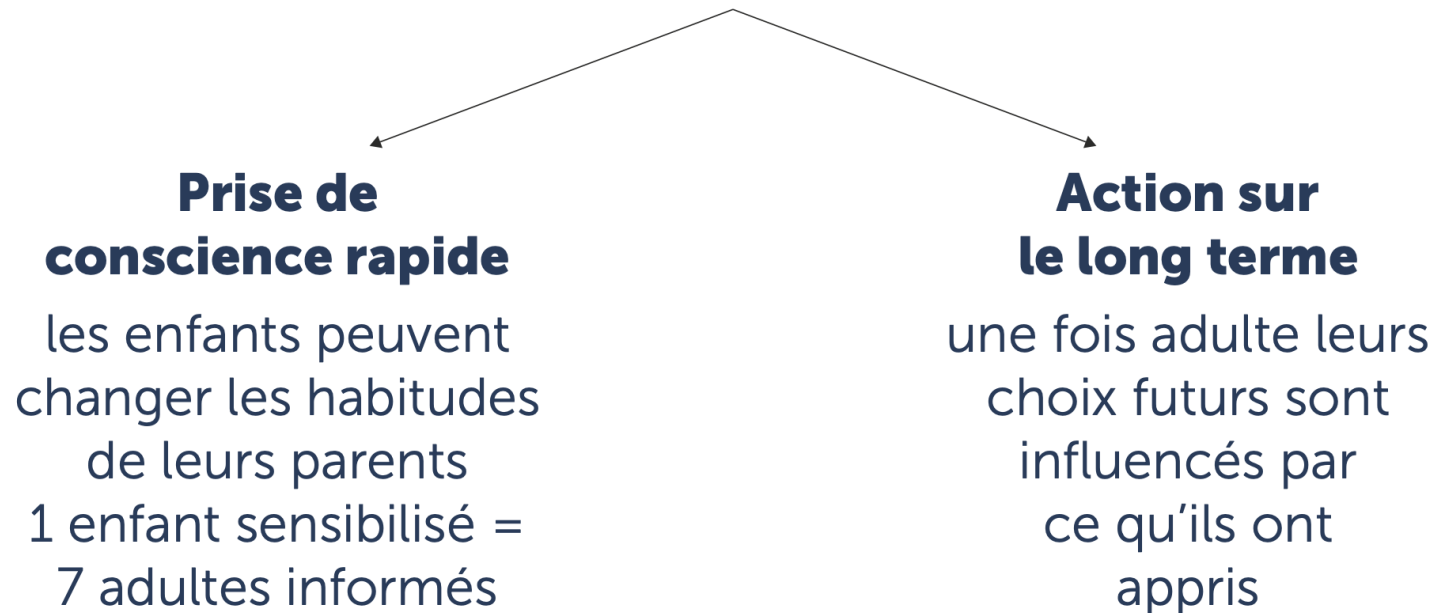
EXPÉRIENCE  
NATURE



# 1 000

professionnels  
formés par an

L'éducation est le **meilleur moyen de mobiliser le plus grand nombre** pour répondre aux défis environnementaux d'aujourd'hui et d'être ensemble acteurs du monde de demain.



Lawson et al. 2019 - Nature Climate Change - **Children can foster climate change concern among their parents**

**Estimation issue d'échanges intellectuels et scientifiques auprès de Julie Désert,**  
doctorante contractuelle en anthropologie, Habiter le Monde UR 4287 UPJV.



## LE TEMPS DE LA CONNAISSANCE

Programme **Water Responsable**  
Programme **l'Arbre à l'École**  
Programme **Terre Océan**



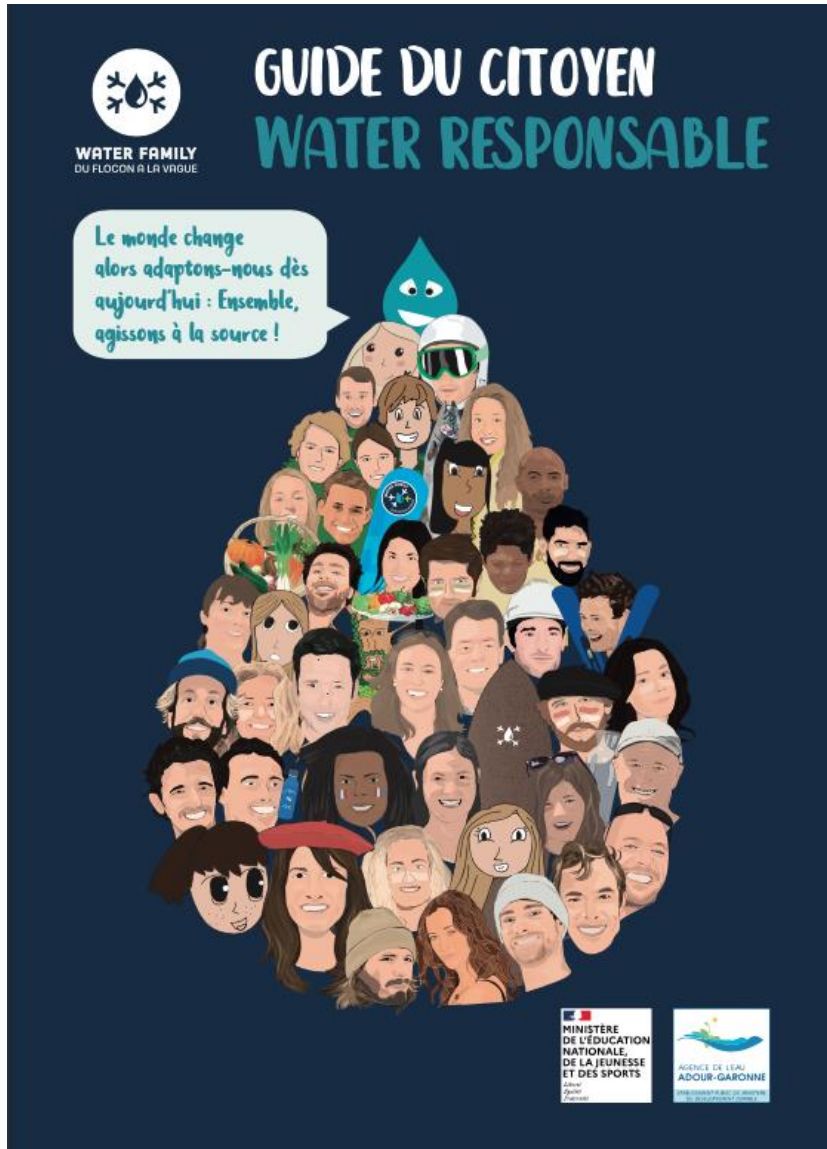
## LE TEMPS DU JEU

**10 jeux** pour approfondir les thématiques  
téléchargeables gratuitement sur notre site [waterfamily.org](http://waterfamily.org)



## LE TEMPS DE L'EXPÉRIENCE

**Les Odyssées des Juniors**  
**+ de 150 ambassadeurs**  
**des dizaines d'ateliers** autour de  
l'eau et de l'écoresponsabilité







## RÉADAPTATION AU CONTEXTE ACTUEL

Multiplication de nos interventions en classe **grâce à nos 3 programmes**

D'ici la fin de l'année **organisation de «Mini Odyssée des Juniors» au sein même des écoles** sans brassage des enfants (1/2 groupe par classe)







## *LES MOTS DES PILOTES DU PRSE : L'ARS*

Benoit ELLEBOODE - Directeur Général de l'Agence Régionale de Santé de Nouvelle-Aquitaine



## QUESTIONS/RÉPONSES

Réponses aux questions posées sur le « chat »



Mesure locale

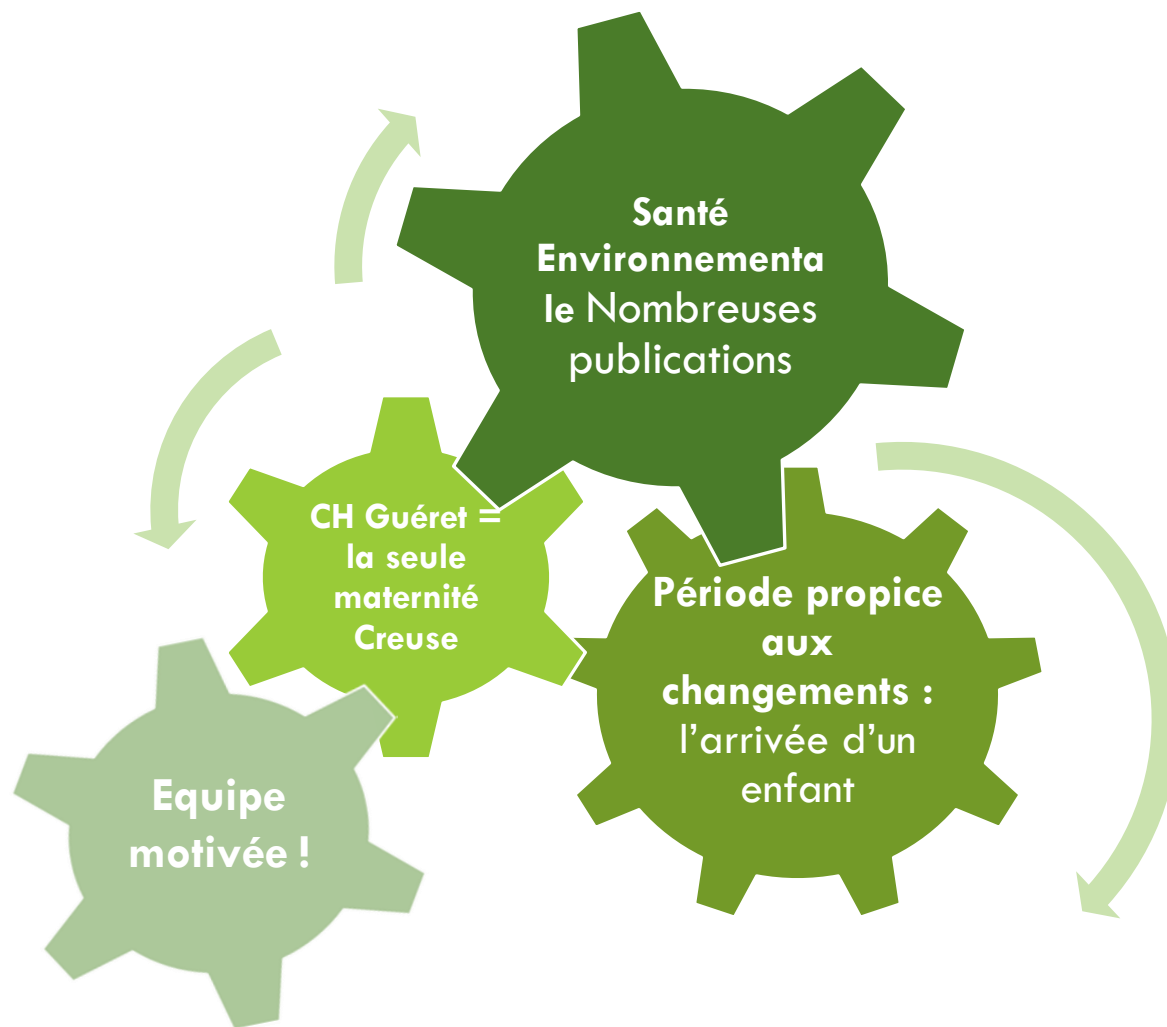
# PROTÉGER LES FEMMES ENCEINTES ET LES JEUNES ENFANTS : DÉMARCHE D'UNE ÉCO-MATERNITÉ

*Mesure 14.4*

*Pilote : ARS*

- Virginie LAYADI, Ingénieur Qualité,  
Centre Hospitalier de Guéret

# NAISSANCE DU PROJET MATERNITÉ ECO RESPONSABLE EN CREUSE





Revêtements sols et murs

Ondes Bruits

Achats

Air

Allaitement, petits pots...

Transports

Energies

Ménage, entretien des locaux

Produits toilette et soins, couches...



**...maternité éco responsable...  
et concrètement à Guéret?**



# maternité éco responsable



CENTRE HOSPITALIER DE GUERET



Depuis 2016



Depuis 2019



- Comme à la maison
- Chambre « exemplaire »
- Dans le service de maternité (même étage pédiatrie)
- Priorité à l'occasion, la récupération



## Chambre pédagogique







<https://www.ch-gueret.fr/>



merci

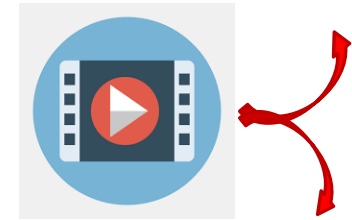
I ♥  
Creuse



<https://www.nouvelle-aquitaine.ars.sante.fr/strategie-regionale-en-sante-environnementale-autour-de-la-petite-enfance>



<https://www.youtube.com/watch?v=aSTJk6TEM5w>



<https://www.youtube.com/watch?v=o7lhWFFOhko>



# LIEUX D'ACCUEIL DE LA PETITE-ENFANCE : UN GUIDE POUR DES ACHATS PLUS SAINS

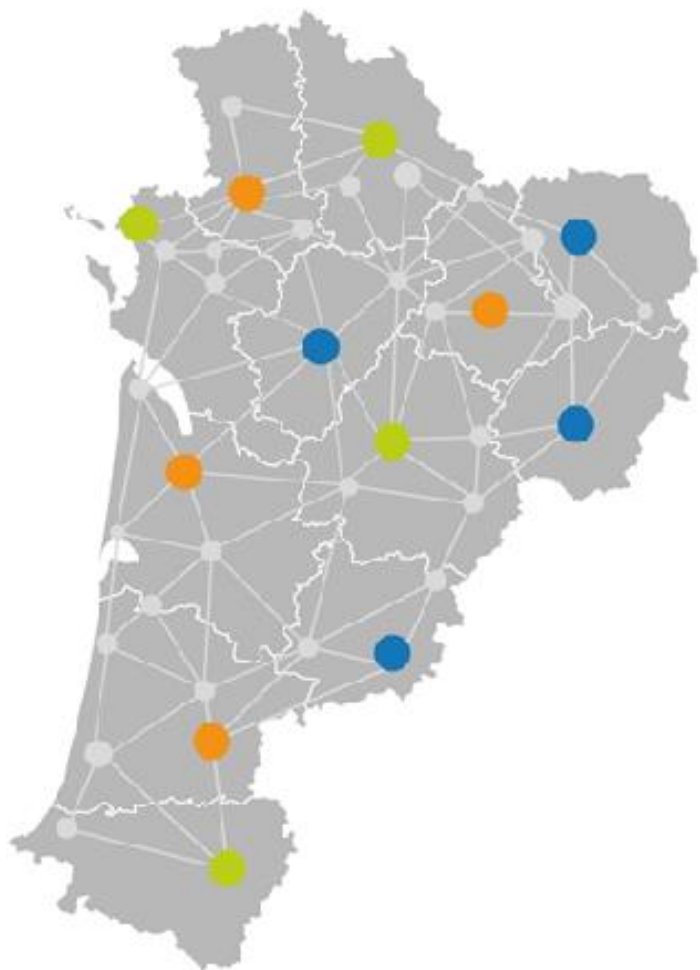
*Mesure 15.2*

*Pilote : ARS*

- Anne LAFOURCADE, responsable de l'Agence Alicse
- Anne BENTZ, chargée de mission, Association 3AR

## 3AR

# Association des achats publics responsables en Nouvelle-Aquitaine



## Un réseau régional pour ...



Accompagner  
la montée  
en compétence



Susciter  
l'intérêt



Valoriser  
et partager  
les expériences



Favoriser les  
échanges et  
rencontres

>> un soutien de l'ARS pour les actions de sensibilisation, formation, accompagnement des acheteurs publics en matière de santé environnementale et petite enfance

# Les constats sur le terrain auprès des acheteurs publics

=> le nettoyage, une famille d'achat singulière, à fort impact sur la qualité de l'air intérieur

=> achats de produits de nettoyage se font dans le cadre de marchés publics parfois complexes et souvent mutualisés (entre services / entre structures) :

- Allotissement non spécifique pour la petite enfance
- Limitation du choix des produits (liste arrêtée au BPU)
- Contrats longs (4 ans)

=> des services prescripteurs

# Des freins relevés sur le terrain



- Manque d'appuis techniques externes ou internes (ex : quels labels?)
- Fournisseurs différents des fournisseurs historiques = sourçage de produits « alternatifs » chronophage.
- Clauses exigeantes = manque de réalisme = un marché infructueux

# La démarche APPESE Achats Publics Petite Enfance & Santé Environnement

## **Volet « NETTOYAGE DES LOCAUX »**

# Méthode

1. Analyse approfondie commune alicse et 3AR sur le terrain dans les collectivités
2. Fiche « acheter exigeant »  
*Rédaction par alicse : réglementation, risques chimiques, identification des labels et normes à privilégier ...*
3. Etude technique qualitative du marché existant *nos exigences sont elles réalistes ? Interviews des fournisseurs régionaux*
4. Journée technique régionale : *en présence des fournisseurs et en partenariat avec la CCI*
5. Rédaction du clausier : *exigeant et réaliste : pour un allotissement « nettoyage petite enfance »*



# Publication d'une boîte à outils

- un guide pratique
- un référentiel de clauses et critères « santé environnement » prêts à l'emploi
- un exemple de Bordereau de Prix Unitaire pour un lot dédié
- une grille personnalisable pour la construction et la notation de critères « santé environnementale »
- un avis de sourçage et une grille d'entretien type

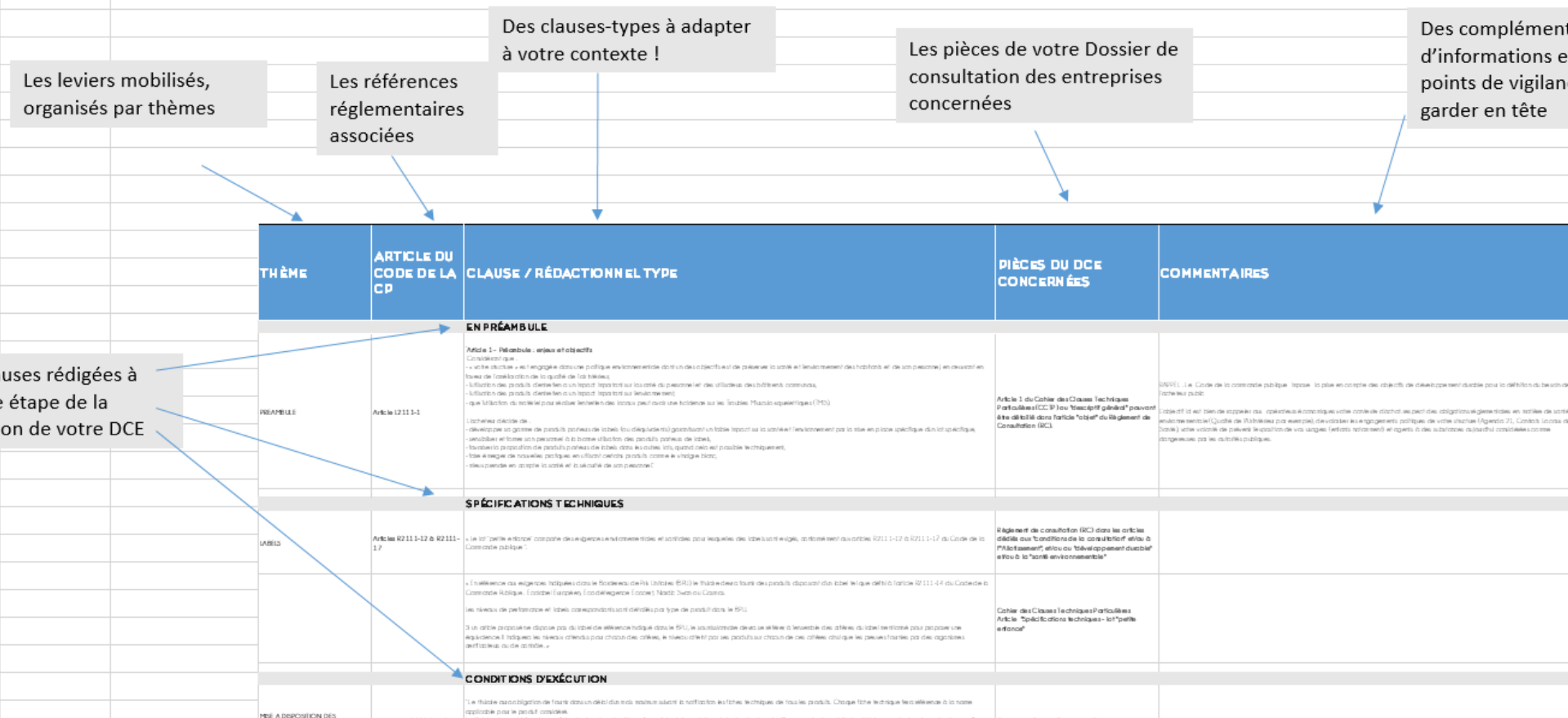


***A noter : outil compatible avec les contraintes liées au contexte sanitaire actuel***

# Le référentiel / clausier

## COMMENT LIRE CE DOCUMENT ?

Nous vous proposons un clausier-type ("référentiel achats") spécifique à un lot "petite enfance" au sein d'un marché de fournitures (nettoyage) - il vous est possible d'adapter ces propositions



# EXEMPLE DE BPU - LOT N°X - "CRÊCHES"

NB : DQE INTÉGRÉ EN COLONNE 1

renvoi à l'article du CCTP qui précise les modes de preuve acceptés



Préciser OUI/NON et qtés souhaitées pour l'échantillon (conformément à l'Article R2151-15 du Code de la Commande Publique)

à compléter par l'acheteur

Partie constitutive du DQE

Désignation du produit	Label exigé <i>Equivalence acceptée selon mode de preuve précisée à l'art. III du CCTP</i>	Concentration (taux de dilution)	Conditionnement	Echantillon	unité de gestion (litre ou unité)	Qté estimée par an (min/max)	prix unitaire HT	prix total HT annuel	% TVA	prix total annuel (estimatif) TTC
Lessive	Ecodétergent Ecocert, Swann (éventuellement ecolabel)									
Nettoyant multi-surface (type savon noir) ou produit équivalent	Ecodétergent Ecocert									
Produit de lavage et rinçage lave-vaisselle	Ecodétergent Ecocert, Swann (éventuellement ecolabel)									
Liquide vaisselle	Ecodétergent Ecocert									
Dégraissant cuisine (base forte) ou Bicarbonate de soude en poudre	-									
Nettoyant désinfectant pour spray mousser désinfectant de surface (à base d'acide lactique préférentiellement)	Ecodétergent Ecocert									
Gel hydro alcoolique à base éthanol / glycérine sans autres substances biocides additionnelles (étiquetage CLP à contrôler)	Ecodétergent avec norme 14476									
Détartrant acide fort et/ou vinaigre blanc alimentaire ou Vinaigre blanc alimentaire	Ecodétergent Ecocert -									
Savon liquide mains (adultes / enfants + siège bébé), si possible à base d'huile végétale saponifiée	Cosmèbio ou équivalent (ou savonnerie artisanale avec contrôle INCI)									
Matériel Microfibre (description complémentaire : 1 décitex maximum)										

# L'outil d'analyse (extrait)

CATEGORIE	DETAIL DES CRITERES DE NOTATION	Vert (10 pts)	Orange (5 pts)	Rouge (0 pt)	où trouver l'info :	Commentaires
COMPOSITION PRODUIT	pictogramme CLP sur le produit?	non	oui : corrosif - irritant	oui : autre	Fiche de Données de Sécurité (FDS) : rubrique 2 et sur le produit	Le pictogramme CLP indique le risque majeur du produit 
	Nombre de substances dans le tableau de la section 3 de la FDS (liste des substances soumises à étiquetage de risque)	0	1 à 5	au-delà de 5	Fiche de Données de Sécurité (FDS) : rubrique 3	un produit peut ne pas comporter de pictogramme CLP mais contenir tout de même des substances dangereuses
	Nombre de pictogrammes de protection obligatoire	aucun ou protection des mains		3 et au-delà	FDS : rubrique 8	
	TYPE DE PARFUM (sans, synthèse, huiles essentielles, autres précisez)	Sans		parfum de synthèse	Fiche technique du produit	Les parfums pouvant comporter des substances à éviter (allergènes, phtalates), il sera préférable, dans les lieux d'accueil de jeunes enfants, d'éviter les produits parfumés
	ALLERGENES PARFUMS presents selon la liste des 54	0	1 à 4	+ de 5	Demander à l'entreprise une déclaration d'allergènes selon la liste européenne des 54 <a href="https://ec.europa.eu/health/scientific_committees/opinions_layman/perfume-allergies/en/figtableboxes/table-13-1.htm">https://ec.europa.eu/health/scientific_committees/opinions_layman/perfume-allergies/en/figtableboxes/table-13-1.htm</a>	Il est pertinent d'éviter les allergènes spécifiquement sur un public sensible (petite enfance)

# Des résultats concrets

- **L'offre fournisseur évolue !**
- Modification de formule et de l'offre en fonction des critères APPESE chez au moins 4 fournisseurs régionaux.
- **Outil utilisé dans tous les accompagnements SAFE-Li régionaux**
- **140 téléchargements de l'outil**
- Services acheteurs et prescripteurs, associations et structures d'accompagnement
- En Nouvelle-Aquitaine et hors région
- Évaluation prévue en 2021

# Et la suite

## APPESE 2 en cours :

- Sur le segment objet de puériculture et jouets
- Contexte de maturité de l'offre et réglementaire très différent
- Adaptation de la méthode APPESE

## Télécharger la boîte à outils :

<http://www.achatsresponsables-aquitaine.fr/actualites/actualites-3ar/494-sante-environnementale-et-nettoyage-des-locaux-de-nouveaux-outils-dedies-aux-acheteurs-publics>

## Nous contacter :

[asso@achatsresponsables-aquitaine.fr](mailto:asso@achatsresponsables-aquitaine.fr)

[anne.lafourcade@alicse.fr](mailto:anne.lafourcade@alicse.fr)



# APPELS À PROJETS (AAP) ET CAMPAGNE ARS : LES INFORMATIONS-CLES

Delphine MAURICE, DREAL Nouvelle-Aquitaine

Sabine HAUTREUX, ARS Nouvelle-Aquitaine

Sarah SIMONET, Région Nouvelle-Aquitaine

# Bilan des campagnes annuelles ARS

Prévention, Promotion de la santé dans le domaine de la santé environnementale

- **2, 2 M€ , soit 38,3% du budget total**

	projets	dont nouveaux projets	budget	
2017	26	26	<b>673 k€</b>	21 mesures concernées
2018	34	15	<b>540 k€</b>	
2019	49	19	<b>1 084 k€</b>	

- **Focus 2019**
  - qualité de l'eau potable (action 11 et 12) **186 k€**
  - sensibilisation des enfants de 7 à 11 ans **165 k€**
  - évaluation d'impact en santé (action 8) **127 k€**
  - information sur le moustique tigre (action 3) **113 k€**

- En 2020 : 1 077 k€
- En 2021 : adaptation au contexte COVID tenant compte des reports.  
Attente sur la mobilisation sociale pour lutter contre le moustique tigre dans les nouveaux départements concernés.



# Bilan financier AAP et résumé

**870k€ engagés depuis 2017, soit 14,5 % du budget total**

Mesure	Pilote lanceur	Fréquence période	Calendrier (début-fin)	Financements depuis 2017	€ prévus par période*
2.2 <i>Pesticides</i>	DREAL	2 AAP : 2019 (et 2021)	A venir- octobre 2019	116k€ en 2019	150k€ en 2021
6.1 <i>Nano</i>		1 AAP : 2021	A définir	/	4,5k€
13.1 <i>Alimentation</i>		annuel	Novembre- décembre	63.5k€ <i>(26 dossiers)</i>	Fonction enveloppe globale AAP "partenariat associatif"
21.3 <i>Enfants</i>		annuel	Novembre- décembre	110.6k€ <i>(55 dossiers)</i>	
6.2 <i>P.E.</i>	Région	1/PRSE (2019)	Avril-juin 2019	23,3k€ <i>(3 dossiers)</i>	/
20 <i>Jeunes</i>		annuel	Avril-juin	556.5k€ <i>(34 dossiers)</i>	200-250k€

*\*montants prévisionnels sous réserve disponibilité crédits Etat et Région*

# Focus sur le volet santé environnement de « l'alimentation saine et durable » (mesure 13.1)

**Objectif : consommer des aliments exempts de substances indésirables (métaux, résidus de pesticides, substances PE, nanoparticules, additifs...)**

- Origine ? Les productions agricole ou industrielle, les modes de cuisson, réchauffage ou conservation.
- Comment limiter ces expositions ? Etre acteur dans le choix de ses aliments, leurs modes de préparation/conservation

**Quelles actions : ateliers décryptage d'étiquettes, de labels, cuisiner/conservé avec des ustensiles et matériaux "sains" ...  
Vs qualité nutritionnelle et "durabilité"**



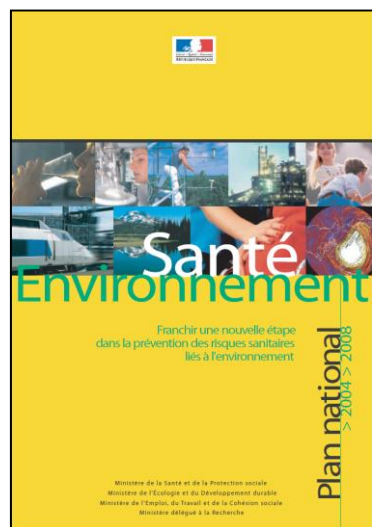


## LE PROJET DE PNSE4 : CONSULTATION EN COURS JUSQU'AU 9 DÉCEMBRE 2020

- Mathilde MERLO, Direction Générale de la Santé du Ministère de la Santé
- Pascal SCHUERMANS, adjoint à la cheffe du bureau santé-environnement, Direction Générale de la Prévention des Risques du Ministère de la Transition Ecologique

# Du PNSE 1 au PNSE 4

2004-2009



3 axes prioritaires  
45 actions  
12 prioritaires

2009-2013



2 axes prioritaires  
55 actions

2015-2019



4 enjeux  
107 actions

2021-2025



Une impulsion européenne : Conférences ministérielles sous l'égide de l'OMS-Europe (Budapest 2004, Parme 2010, Ostrava 2017)

## Exemples d'actions des PNSE 1, 2 et 3

308 projets soutenus par l'ANR  
en santé environnement  
montant d'aide de 111,5 M€.

Réduction émissions atmosphériques  
industrielles substances dangereuses  
de 50 à 85 %

Dispositif surveillance pollens  
renforcé (site [pollens.fr](http://pollens.fr))  
Plateforme Signalement Ambroisie

Déclinaisons régionales par des « PRSE »  
(action préfets, DREAL, ARS, CR)

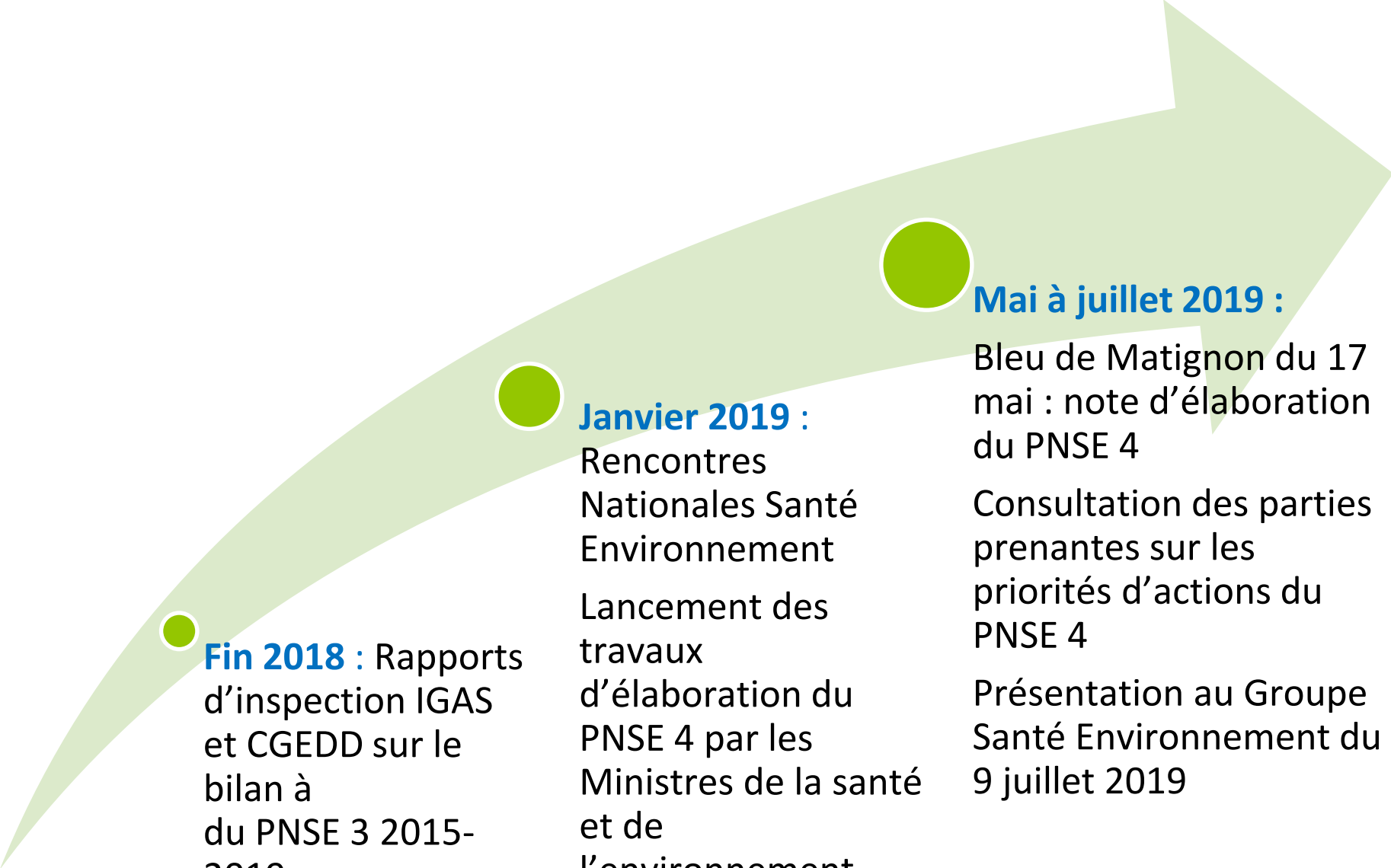
Participation à des projets de  
recherche européens d'ampleur  
(HERA, HBM4EU)

Interdiction tickets de caisse  
contenant du bisphénol A

Distribution de 9000 kits  
d'automesurage du radon

Un outil web d'auto-diagnostic de  
qualité de l'air intérieur dans les  
logements (« Un bon air chez moi »)

# Élaboration du PNSE 4 : un processus par étapes : début 2019



**Fin 2018 :** Rapports d'inspection IGAS et CGEDD sur le bilan à du PNSE 3 2015-2019

**Janvier 2019 :**  
Rencontres Nationales Santé Environnement  
Lancement des travaux d'élaboration du PNSE 4 par les Ministres de la santé et de l'environnement

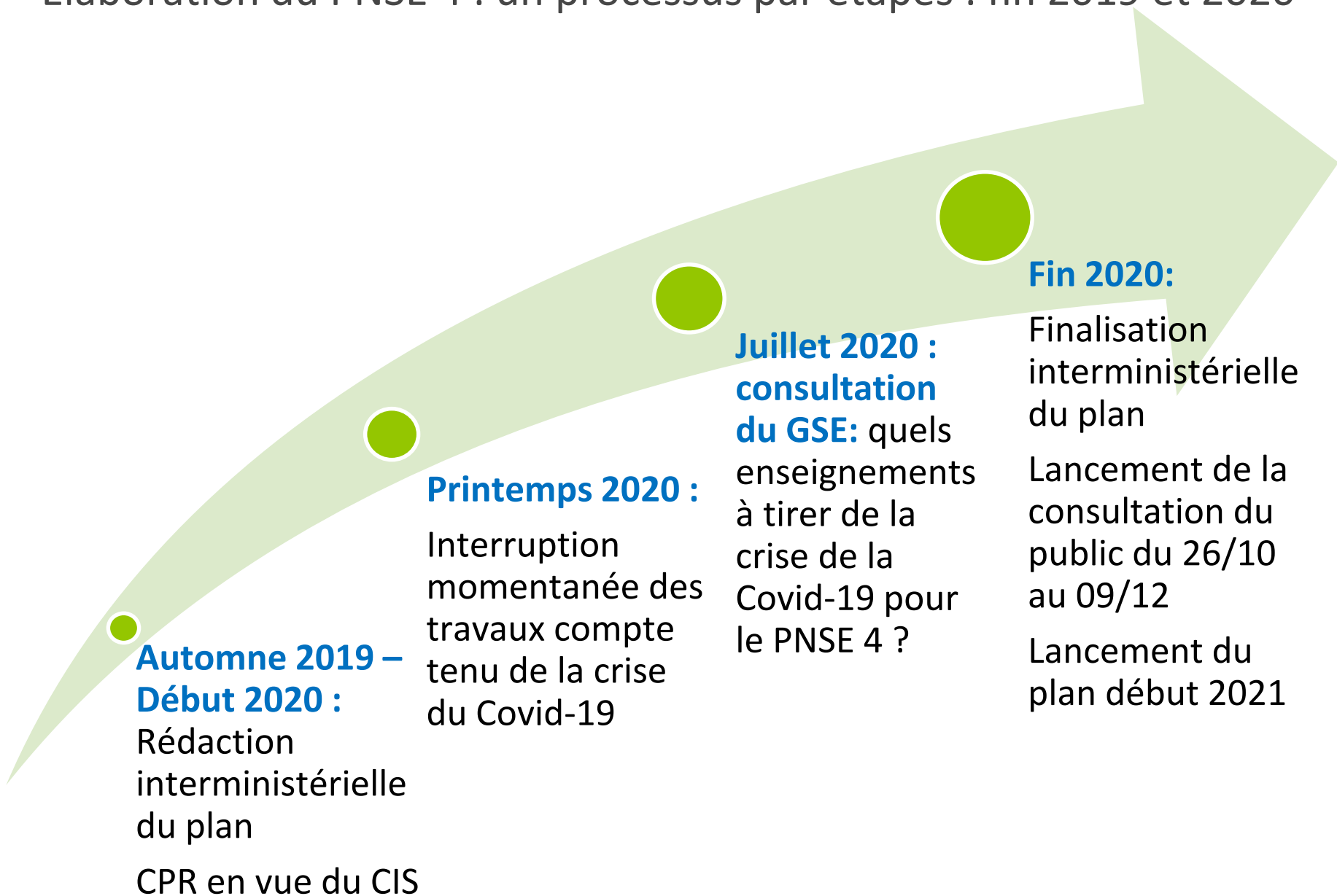
**Mai à juillet 2019 :**

Bleu de Matignon du 17 mai : note d'élaboration du PNSE 4

Consultation des parties prenantes sur les priorités d'actions du PNSE 4

Présentation au Groupe Santé Environnement du 9 juillet 2019

# Élaboration du PNSE 4 : un processus par étapes : fin 2019 et 2020



# Les principes du PNSE 4

## Un plan plus « resserré » mobilisant les atouts interministériels

- Incluant des actions concrètes qui permettent à chacun, citoyen, élu, professionnel, chercheur, d'évoluer dans un environnement favorable à sa santé

## Un plan « chapeau » des plans sectoriels

- Pas d'actions dans le champ des plans sectoriels ou feuilles de route existants
- Proposition de recommandations pour les plans sectoriels et feuilles de route

## Un tableau de bord d'une dizaine d'indicateurs pour le suivi du plan

- Demande de propositions au HCSP

## Une prise en compte plus forte des interactions entre santé humaine, animale et environnementale

- Approche « **Une seule Santé** » à la suite de la crise sanitaire de la Covid-19

## Les attentes citoyennes au cœur de ce plan

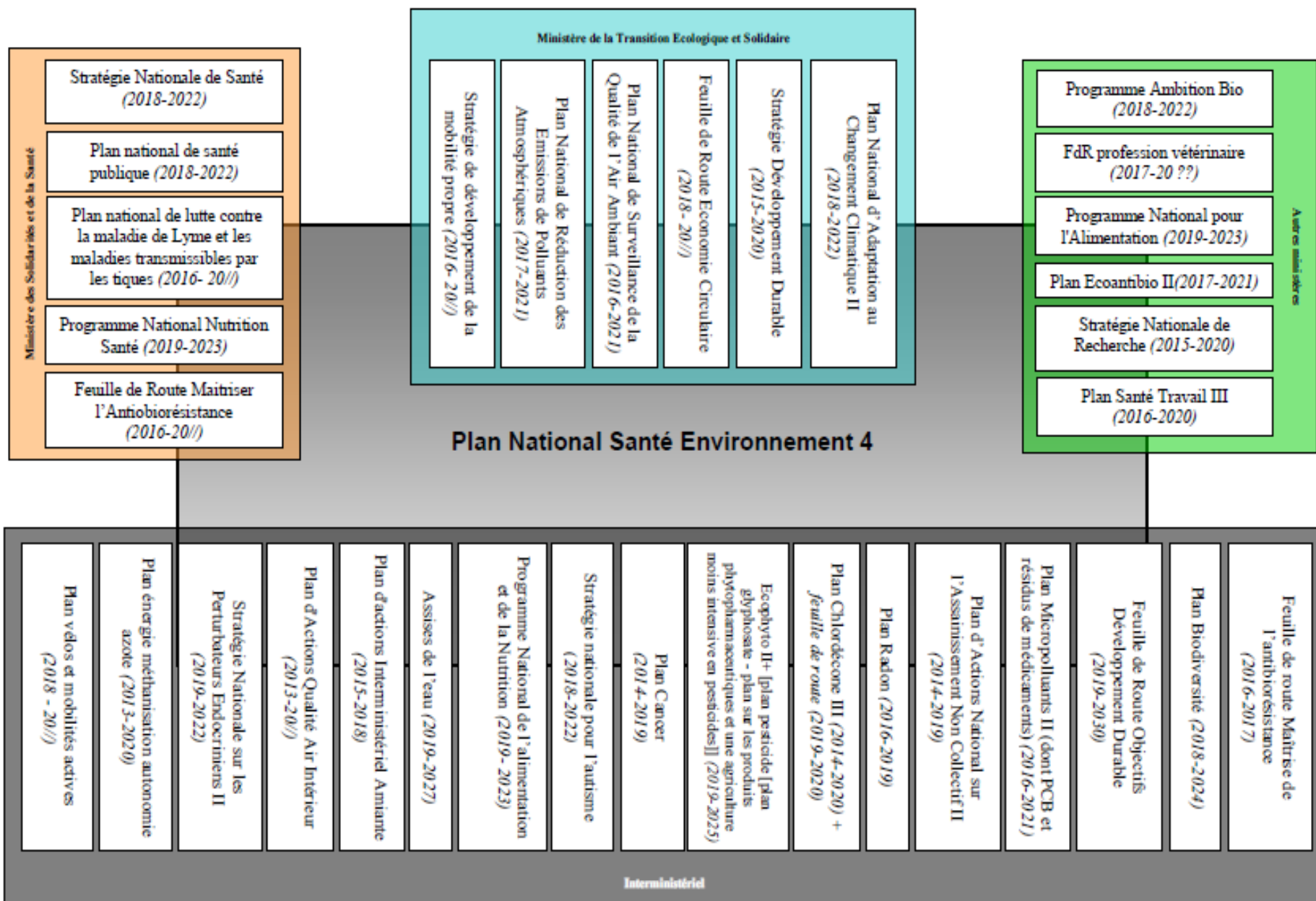
- **Nuisances sonores** (bruit de voisinage et sons amplifiés), **5G, nanos, nuisibles** (moustiques, punaises de lit), **qualité de l'air intérieur** dans les établissements sensibles et dans les enceintes ferroviaires

## La prise en compte des enjeux territoriaux

- Problématique des populations vivant à proximité de **sites et sols pollués**



# Le PNSE 4 et ses interfaces avec les autres plans et stratégies (2020)



## Les 4 axes du PNSE 4

- **Axe 1**
  - **S'informer, se former et informer sur l'état de mon environnement et les bons gestes à adopter**
- **Axe 2**
  - **Réduire les expositions environnementales affectant notre santé**
- **Axe 3**
  - **Démultiplier les actions concrètes menées par les collectivités dans les territoires**
- **Axe 4**
  - **Mieux connaître les expositions et les effets de l'environnement sur la santé des populations**

**Site de la consultation du public du PNSE 4**

**[www.consultation-plan-sante-environnement.gouv.fr](http://www.consultation-plan-sante-environnement.gouv.fr)**



# QUESTIONS/RÉPONSES

Réponses aux questions posées sur le « chat »



FIN DU WEBINAIRE

**Merci de votre participation**