

## **Académie de POITIERS: l'école promotrice de santé promouvoir le bien-être des élèves dans un environnement bienveillant**

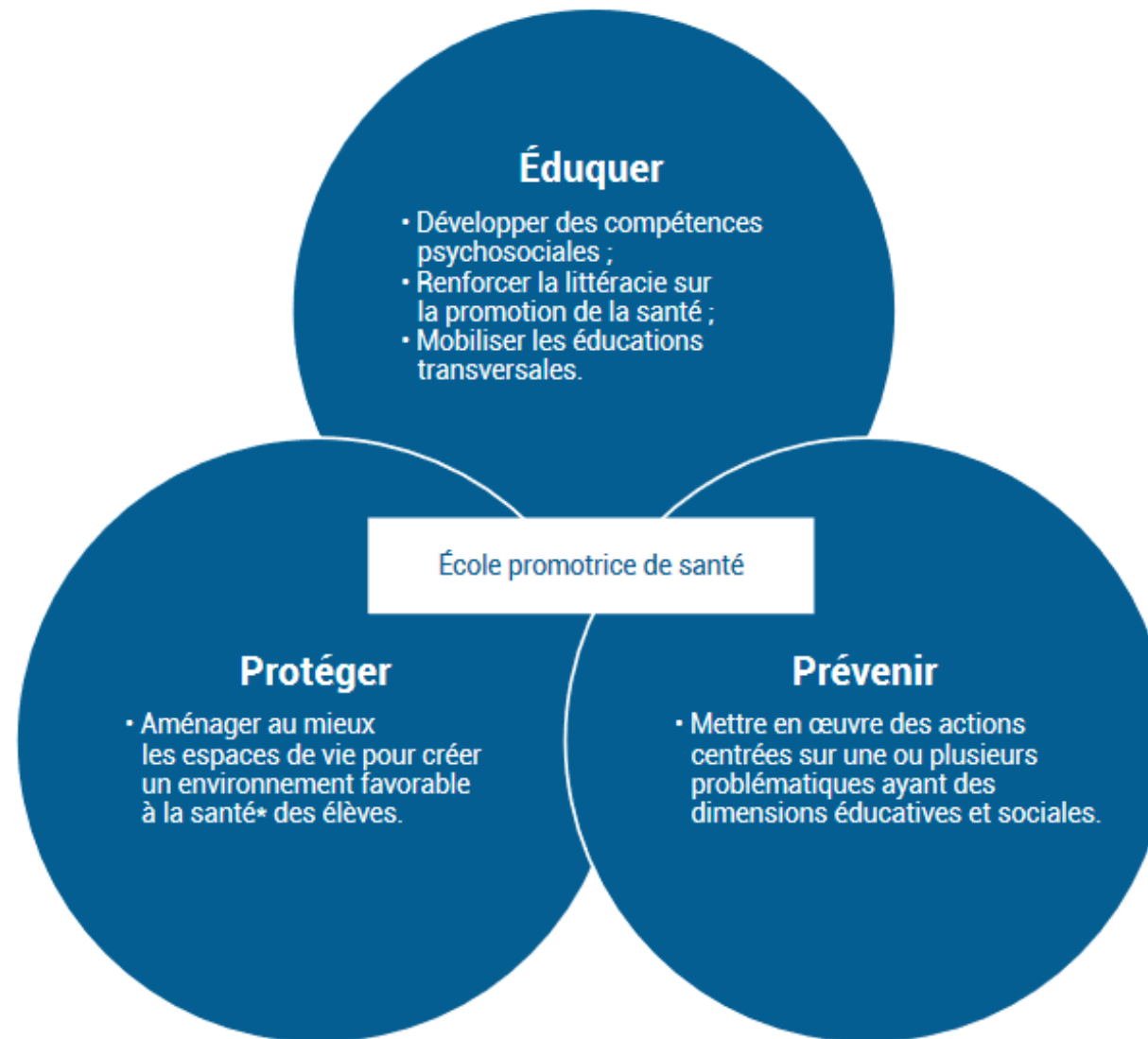
Sabrina ALLEGRE

Infirmière Conseillère Technique de Madame la Rectrice

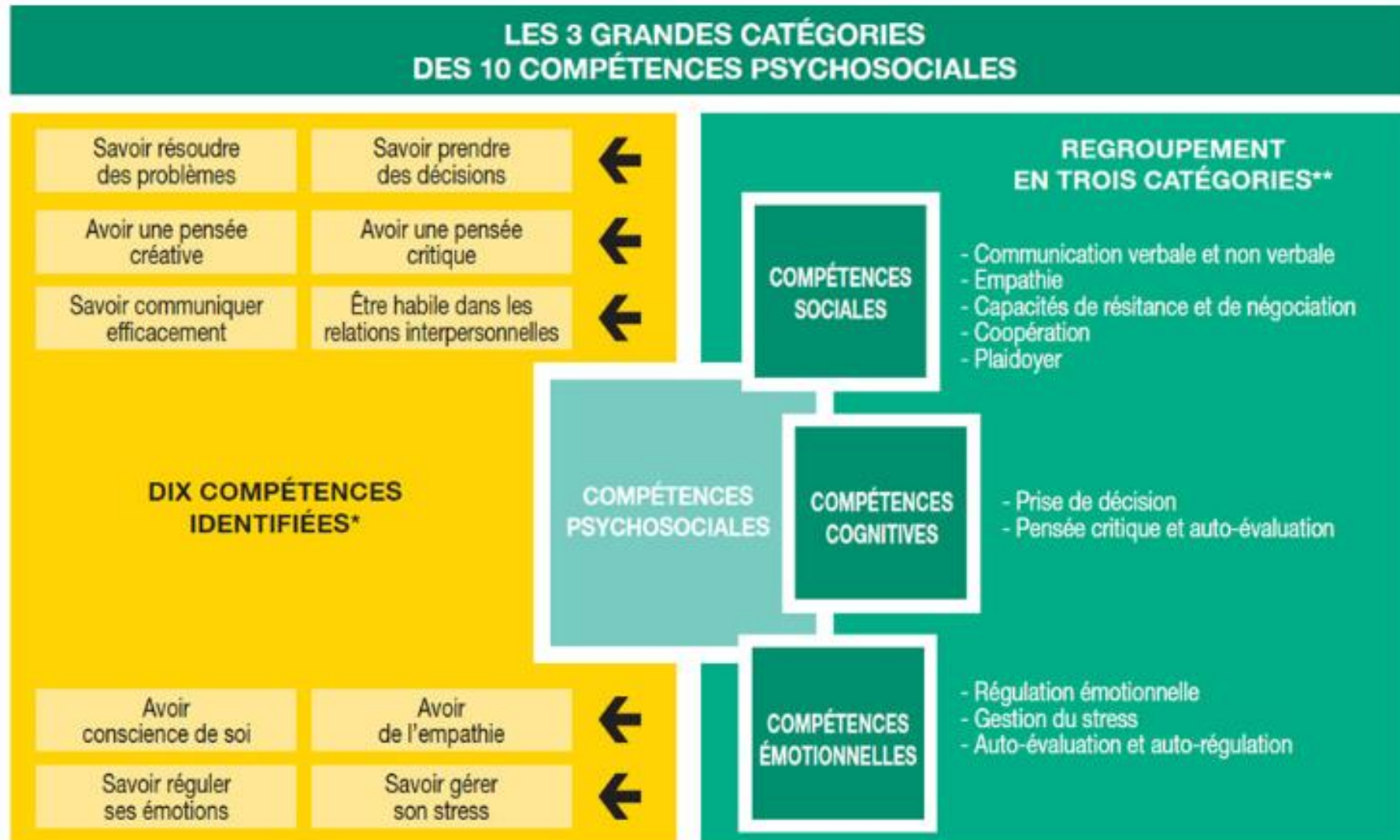
Tous les enfants sont scolarisés et passent plus de 40 % de leur temps d'éveil à l'École. Située au cœur des milieux de vie de l'élève, l'École est un milieu privilégié pour mettre en œuvre des actions promotrices de santé qui participent à la réduction des inégalités de santé en ciblant les déterminants de santé.

La promotion de la santé à l'école s'appuie sur **une démarche globale et positive permettant de promouvoir le bien-être des élèves dans un environnement bienveillant favorisant un climat de confiance et de réussite**. Elle doit renforcer les attitudes favorables à la santé pour tous les élèves et, pour certains, répondre aux problèmes de santé rencontrés ou prévenir des conduites à risque. Les comportements de santé à risque (addiction, sédentarité, alimentation, etc.) structurent et renforcent les inégalités sociales au cours de l'enfance et de l'adolescence.

**Promouvoir la santé des élèves, aujourd'hui et dès le plus jeune âge des enfants, tout en construisant la santé de demain, relève de l'approche globale constitutive de la démarche « École promotrice de santé ».**



\* État complet de bien-être physique, mental et social.



## OBJECTIFS

Pour promouvoir la santé, le bien-être et la réussite scolaire de tous les élèves, de la maternelle à la terminale, l'approche globale sous-tendant la démarche de l'École promotrice de santé vise à :

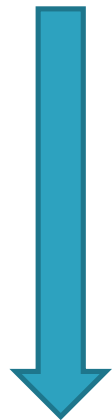
- Améliorer les conditions de vie quotidienne au sein d'une école et d'un établissement scolaire, en portant une attention particulière aux espaces de vie ;
- Porter une attention particulière aux relations interpersonnelles et sociales ;
- Soutenir les valeurs fondamentales de la démarche École promotrice de santé, dont l'équité, l'inclusion, la non-discrimination et la justice sociale ;
- Contribuer à la réussite et faciliter les apprentissages ;
- Intégrer la santé dans les activités courantes de l'École, dans le cursus scolaire et dans les critères d'évaluation des projets pédagogiques et des actions éducatives en faveur de la santé;
- Promouvoir la participation des élèves ;
- Impliquer l'élève dans les projets et actions de l'École promotrice de santé, le rendre acteur et responsable en favorisant sa réflexion face aux enjeux de la santé individuelle, collective et environnementale.

## 17 Objectifs de développement durable

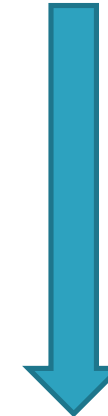


Le troisième objectif vise à assurer la santé et le bien-être de tous, en améliorant la santé procréative, maternelle et infantile, en réduisant les principales maladies transmissibles, non transmissibles, environnementales et mentales. Ces enjeux sanitaires pourront être réalisés à condition de mettre en place des systèmes de prévention visant la réduction des comportements déviants ainsi que tout facteur de risque pour la santé, d'assurer un accès universel à une couverture médicale et aux services de santé, de soutenir la recherche et le développement de vaccins et de médicaments et améliorer la gestion des risques sanitaires dans les pays en développement.

<b>Santé- environnement</b>	3.9 : D'ici à 2030, réduire nettement le nombre de décès et de maladies dus à des substances chimiques dangereuses et à la pollution et à la contamination de l'air, de l'eau et du sol
---------------------------------	---



PROJET 1  
projet QAI:  
Qualité de l'air intérieur



PROJET 2  
Précarité menstruelle

PROJET 1  
projet QAI:  
Qualité de l'air intérieur

Objectifs :

- Sensibiliser le public aux problématiques liées à l'asthme
- Prendre conscience des polluants de l'air intérieur et des répercussions potentielles sur la santé (allergies, attention, bien-être...)
- Informer sur les mesures à prendre pour améliorer la qualité de l'air intérieur

Public :

ECOLE PRIMAIRE

- directrices et directeurs des écoles, professeur(e)s des écoles, personnels communaux ou intercommunaux, élus, représentants des parents d'élèves, infirmiers EN



## Déroulement :

- 1) temps scolaire (après-midi) : prise de mesures de la qualité de l'air par une infirmière de l'école de l'asthme (CO2, formaldéhydes, température et humidité)
  
- 2) formation (volontariat en soirée (17h00-18h30)) :
  - accueil-café à partir de 16h45, début à 17h00
  - présentation du projet QAI, des résultats des mesures de QAI et du retour des questionnaires
  - présentation du contexte sanitaire et des polluants les plus présents en intérieur
  - les effets sur la santé (asthme, allergies, bien-être, capacité d'attention...)

## TEMOIGNAGE DE MONSIEUR HORTOLAN

Conseiller pédagogique départemental EDD - Sciences - Patrimoine  
Conseiller de prévention DSDEN de la Charente

## PROJET 2 Précarité menstruelle



- Equiper l'ensemble des écoles et des établissements scolaires (collèges et lycée) de distributeurs de serviettes et tampons
- Projet au carrefour de l'éducation à la sexualité et l'éducation à la citoyenneté
- Don de serviettes et tampons
- Achats de serviettes et tampons BIO et sans PESTICIDE

